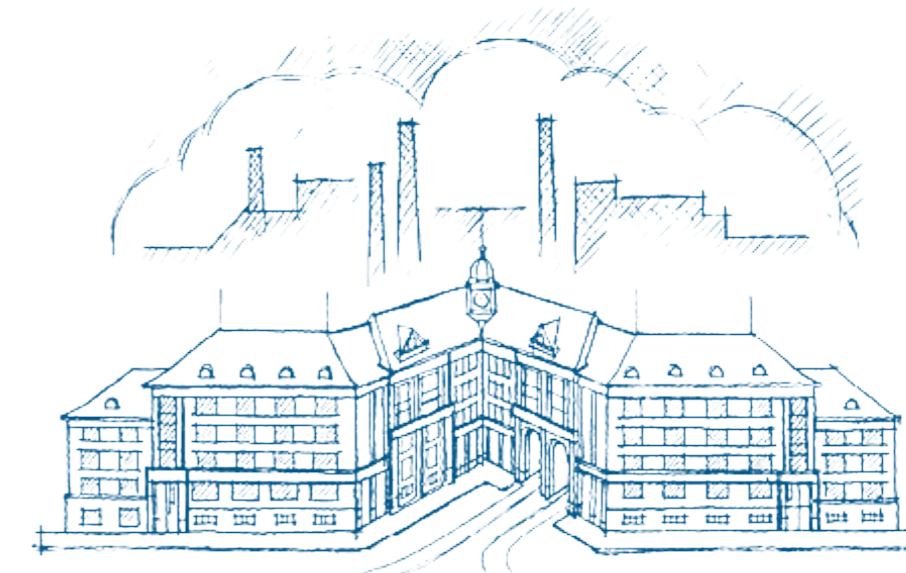


Zaměstnanecké bydlení v Československu, 1918-1948



1 Anotace

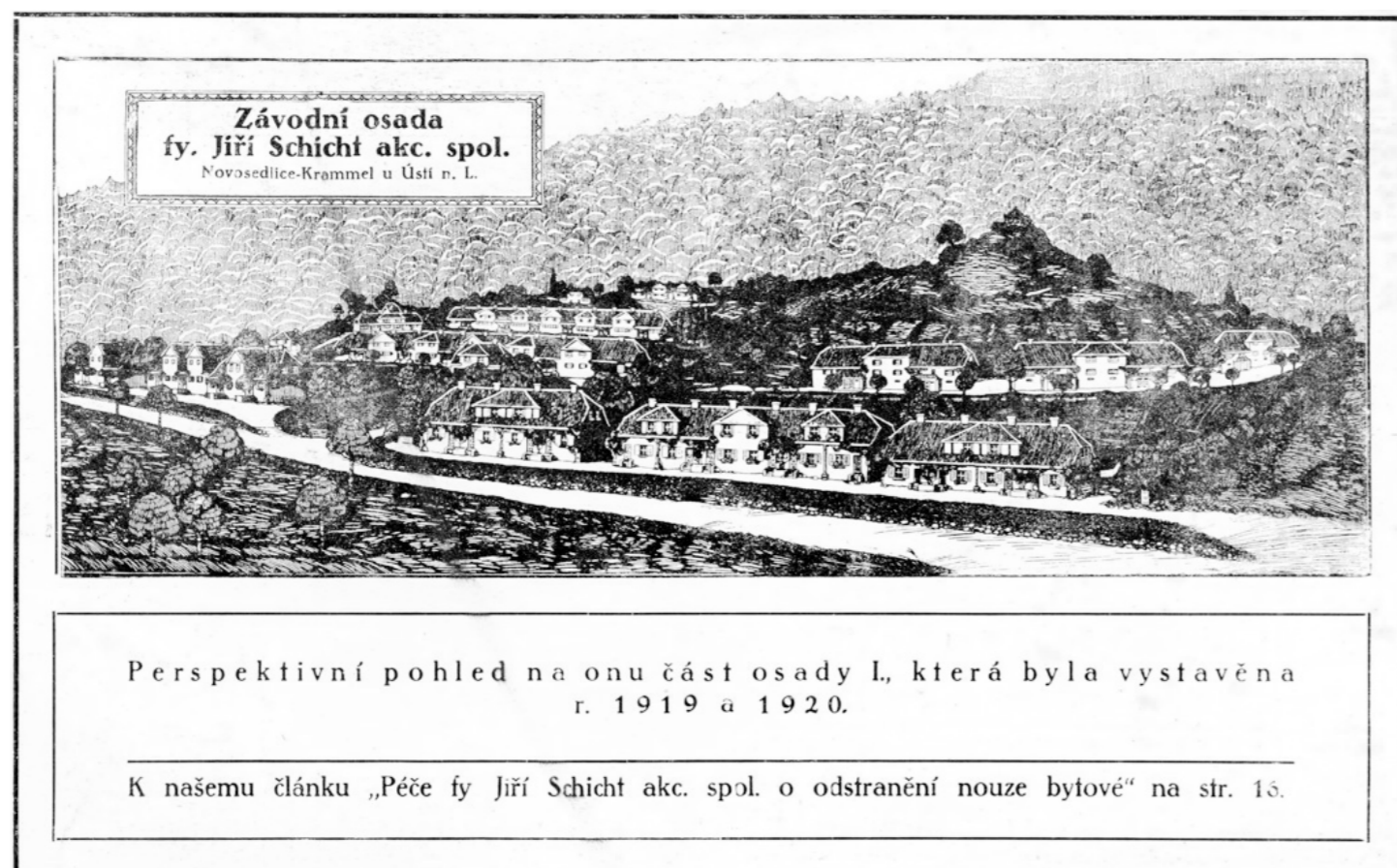
01 / Kolonie I Schichtových závodů, Ústí n. L.
Paul Brockardt, 1919-1921
zdroj: <https://usti-aussig.net/stavby/karta/nazev/181-domy-kolonie-i-schichtovych-zavodu>

Zaměstnanecké bydlení je jednou ze specifických forem /finančně/ dostupného bydlení, které je charakteristické svou vazbou k zaměstnání a zaměstnavateli.

Tendence poskytovat bydlení či ubytování zaměstnancům existuje odjakživa, avšak od dob průmyslové revoluce tato tendence sílí a projevuje se ve větším měřítku, kdy se řada zaměstnavatelů rozhodla podílet na řešení bytové situace svých zaměstnanců vlastní výstavbou bydlení. Z tohoto důvodu bylo zaměstnanecké bydlení poměrně běžnou součástí českého bytového fondu, ale v posledních třiceti letech se objevuje jen zřídka.

Práce se zaměřuje na realizaci zaměstnaneckého bydlení postavené v Československu mezi lety 1918-1948. Jedná se o období, kdy byty pro zaměstnance masově stavěly obce, stát i soukromí podnikatelé.

Přestože se sledované období od současnosti v mnohém liší, analýza tehdejších řešení může odpovědět na otázky, jak k bytové situaci zaměstnanců přistupovat nyní a zda má tato forma bydlení ve 21. století pořád své místo.



01/

2 Cíl

Cílem disertační práce je na základě zkoumání a analýzy realizovaných obytných souborů, domů a bytů popsat zaměstnanecké bydlení a podmínky jeho vzniku na území Československa v letech 1918-1948.

3 Hypotéza

Zaměstnanecké bydlení se ve zkoumaném období lišilo od běžného bydlení. Výzkumné otázky:

- 1 / Jaké formy bydlení se využívaly pro zaměstnanecké bydlení?
- 2 / Jaká jsou jeho specifika?
- 3 / Má zaměstnanecké bydlení své místo i ve 21. století?
- 4 / Může zaměstnanecké bydlení stále sloužit jako nástroj
 - a / bytové politiky?
 - b / firemní politiky?
 - c / rozvoje regionů?

4 Metodika

Metodika výzkumu se skládá ze dvou částí. První je teoretická část založená na studiu a aplikaci již existujících textů, druhá část, praktická, je věnovaná vlastnímu výzkumu.

4.1 Teoretická část

02 / MADDEN, David J. a Peter MARCUSE.
In defense of housing: the politics of crisis.
New York: Verso, 2016.
ISBN 9781784783549.

„Bydlení je podmínkou pro práci i volný čas. Řízení bydlení člověka je cesta, jak řídit jeho práci a stejně tak i volný čas.“

Teoretická část se opírá o rešerši a analýzu dobové i současné literatury, odborných článků, legislativy a vědeckých prací. Jedná se o texty zejména z oblasti teorie a dějin architektury, typologie bydlení a sociologie orientované převážně na české prostředí.

Výstupem teoretické části bude několik kapitol týkajících se problematiky dostupného bydlení v současnosti, vztahu práce a bydlení, bytové nouze po I. světové válce a přístupu k zaměstnaneckému bydlení ze strany státu či obcí a soukromých podniků.

„Housing is the precondition both for work and for leisure. Controlling one's housing is a way to control one's labor as well as one's free time.“

02/

4.2 Praktická část

V rámci praktické části bude provedena analýza zástupného vzorku realizací zaměstnaneckého bydlení, jehož nedílnou součástí bude projektová dokumentace, zejména půdorysy. Se vzorkem bude pracováno ve třech měřítcích – v měřítku urbánního celku, domu a bytu.

Pro každé měřítko jsou stanoveny sledované charakteristiky. Pro vyhodnocení sledovaných charakteristik bude použita normativní metodika – logické postupy /analýza, indukce, komparace/. Závěrem praktické části bude potvrzení či vyvrácení hypotézy.

autor: Ing. arch. Alžběta Majnušová

školitel: doc. Ing. arch. Hana Seho / 15128 Ústav navrhování II

téma: Finančně dostupné bydlení. Podpora, standardy, politika.

obor: Architektura, teorie a tvorba / 1. ročník

4.2.1 Urbánní celek

03 / zástavba bloková
domy pro státní zaměstnance
Plzeň-Jižní Předměstí
04 / zástavba heterogenní
úřednické domy Vítkovických železáren
Ostrava-Hrabůvka
05 / areál
domy Plzeňských pivovarů
Plzeň-Východní Předměstí
06 / zástavba rodinných domů
domy pro zaměstnance veřejné správy
Brno-Masarykova Čtvrť
zdroj: Google Maps

Sledované charakteristiky:

- poloha v rámci státu
- poloha v rámci sídla
- vazba k zaměstnání
- typ zástavby
- veřejný prostor a míra kolektivizace /společné vybavení/
- regulační prvky a kompozice



4.2.2 Dům

07 / palác
Obytný palác Zemské banky, Praha
Richard Podzemný, 1936-1937
08 / bytový dům
Obytné domy pro policejní a poštovní
zaměstnance a vojenské gážísty, Plzeň
Josef Karel Říha, 1924-1929
09 / vila
Úřednická vila Zemského ústavu
chorobomyslných, Kosmonosy
Jiří Kroha, 1923-1924
10 / rodinný dům
Domy pro zaměstnance veřej. správy, Brno
Jaroslav Grunt, 1923

Sledované charakteristiky:

- typologie – typ, forma, dispozice
- architektonicko-stavební řešení
- míra kolektivizace /společné vybavení/
- počet jednotek

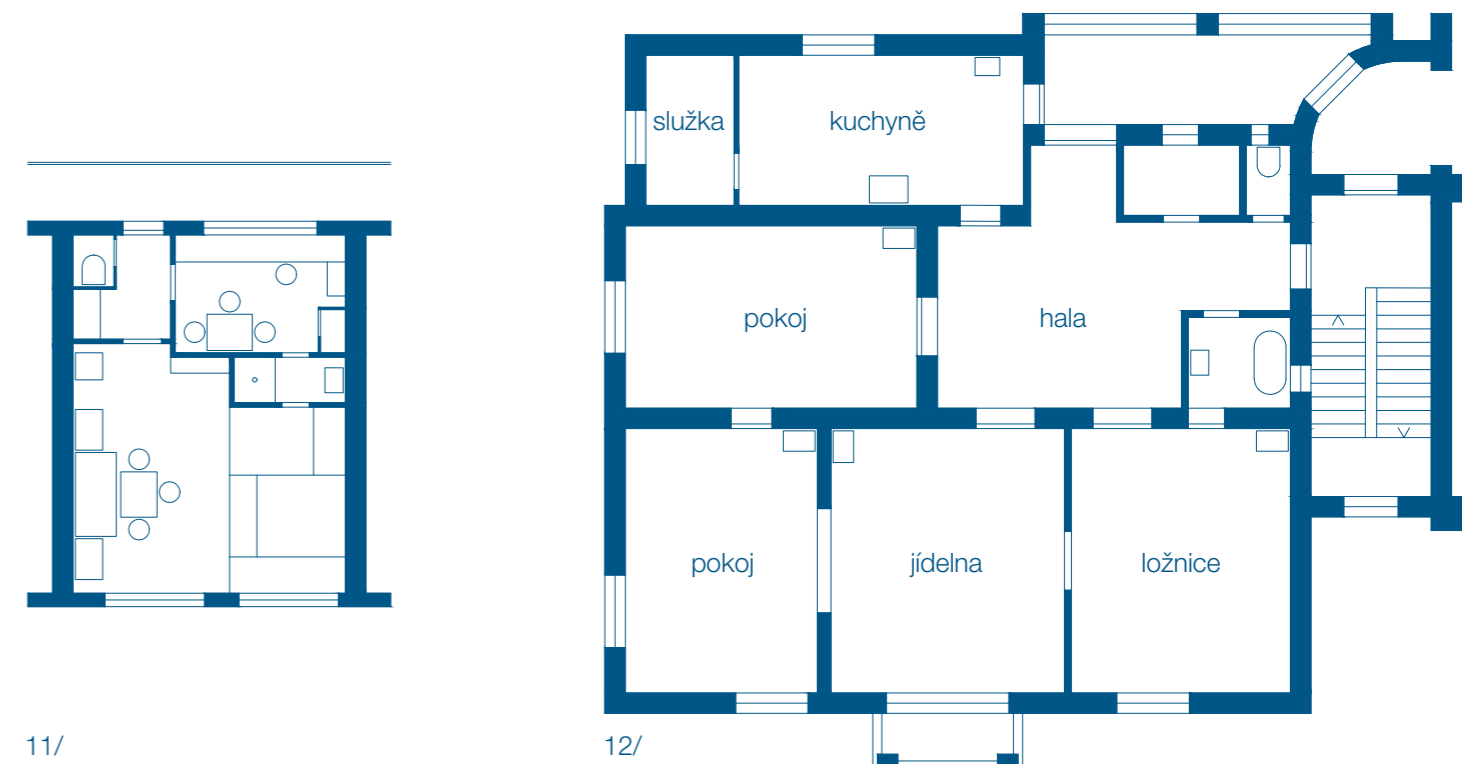


4.2.3 Byt

11 / minimum
Hornický dům, Osek u Duchcova
František Albert Libra, 1931-1933
12 / komfort
Masarykova hospodářská škola, Opava
Hanuš Zápál, 1924-1927

Sledované charakteristiky:

- typologie – typ, forma, dispozice
- prostorový standard
- technický standard
- vlastnický vztah a práva k bytu
- skladba domácnosti



11/

12/