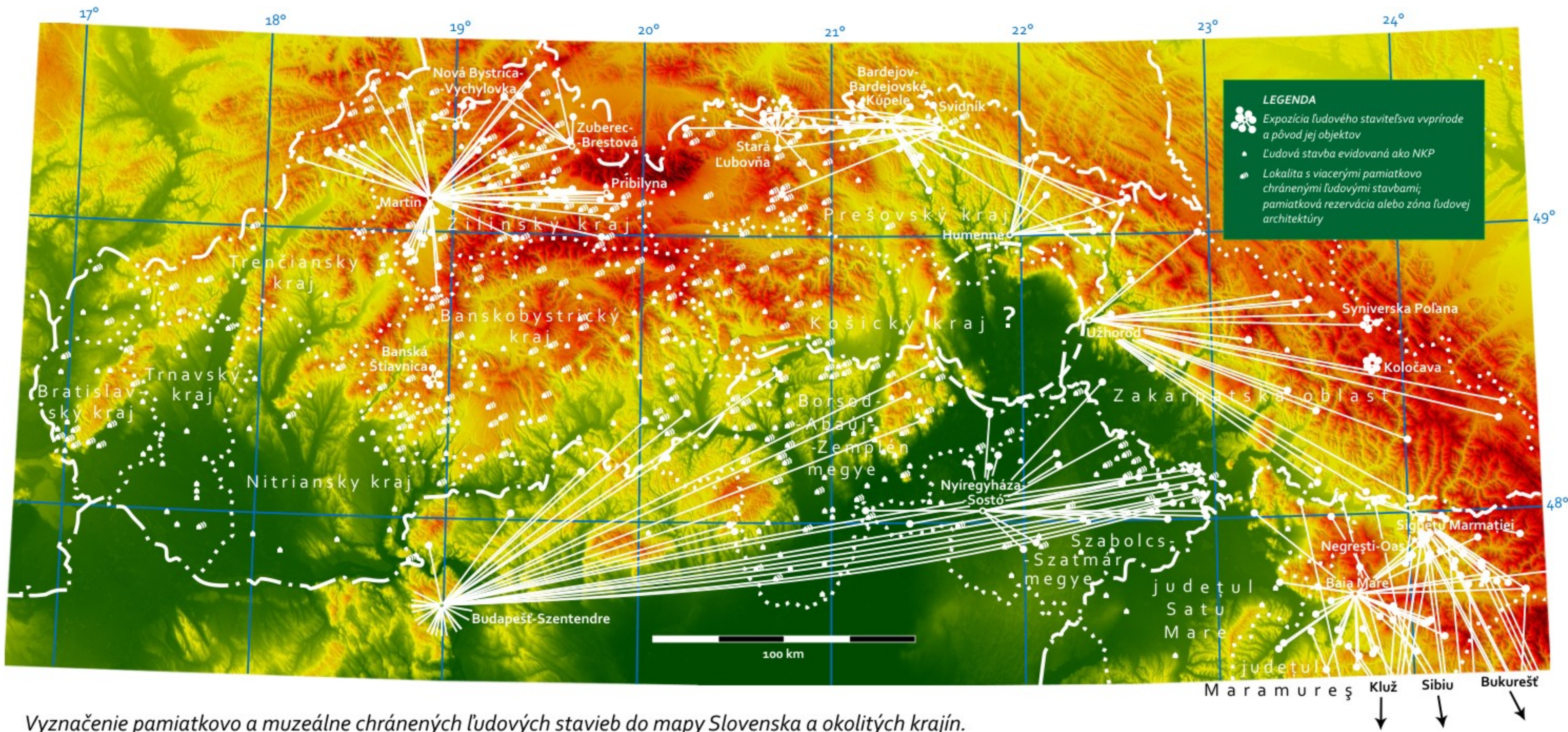


Pamiatková (ne)ochrana rámových stavieb na Slovensku a návrh ich expozície



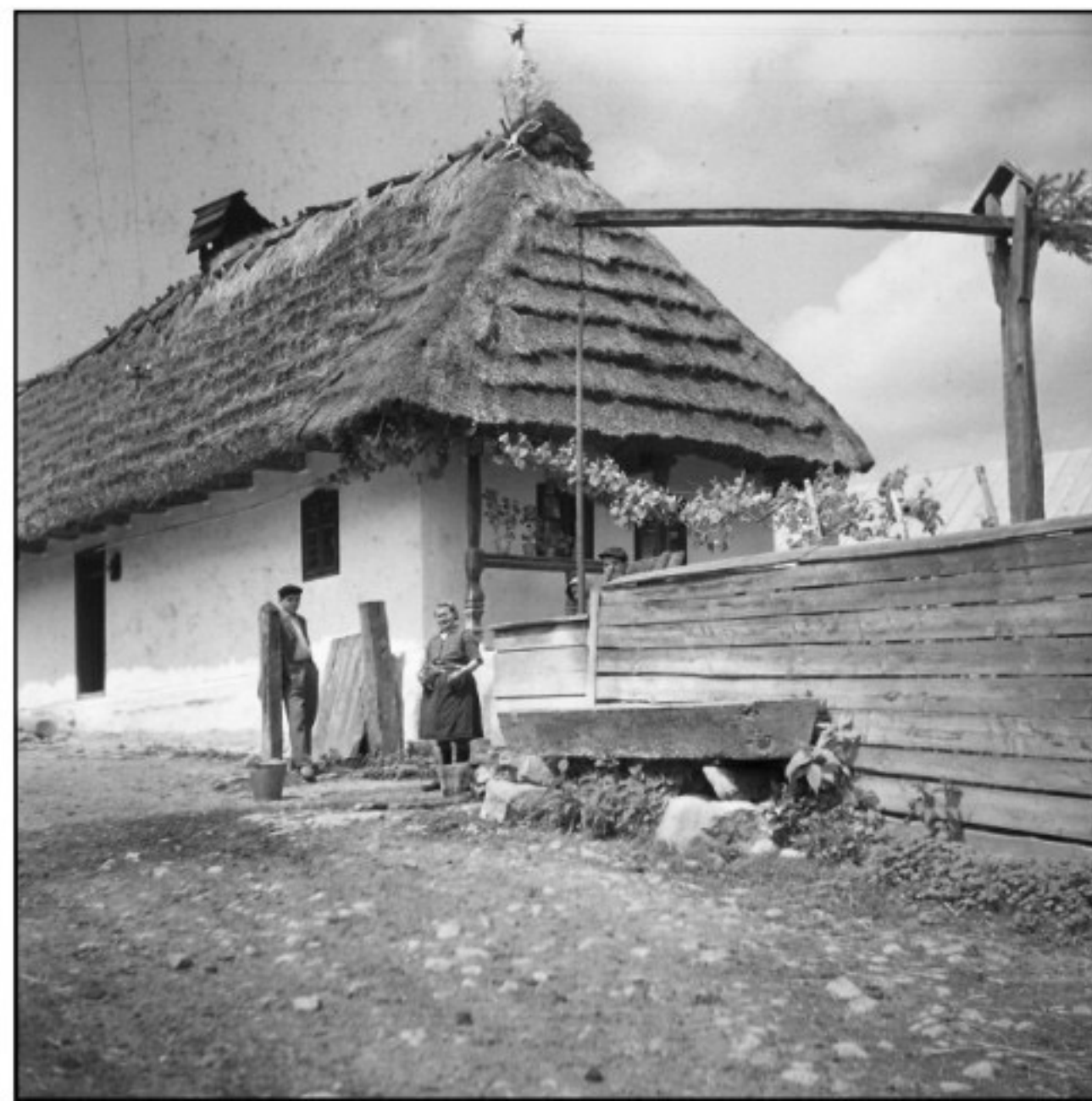
FAKULTA
ARCHITEKTURY
ČVUT V PRAZE

Riešiteľ Mgr. Maroš Volovár • Školiteľ doc. Ing. Michael Rykl, Ph.D., Ústav teórie a dejín architektúry
Odbor doktorandského štúdia Dejiny architektúry a pamiatková péče • 2. ročník • PhD workshop 2020

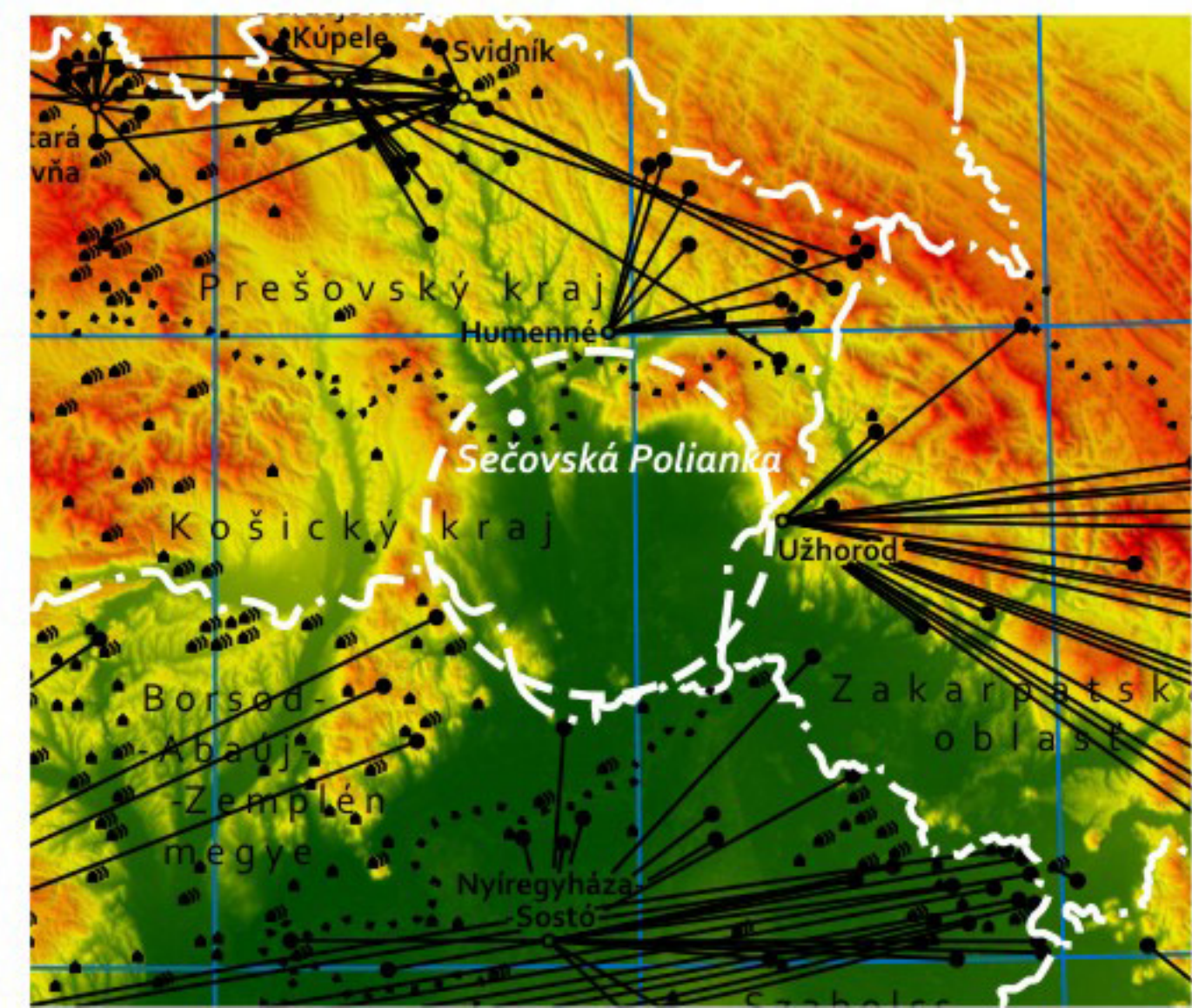


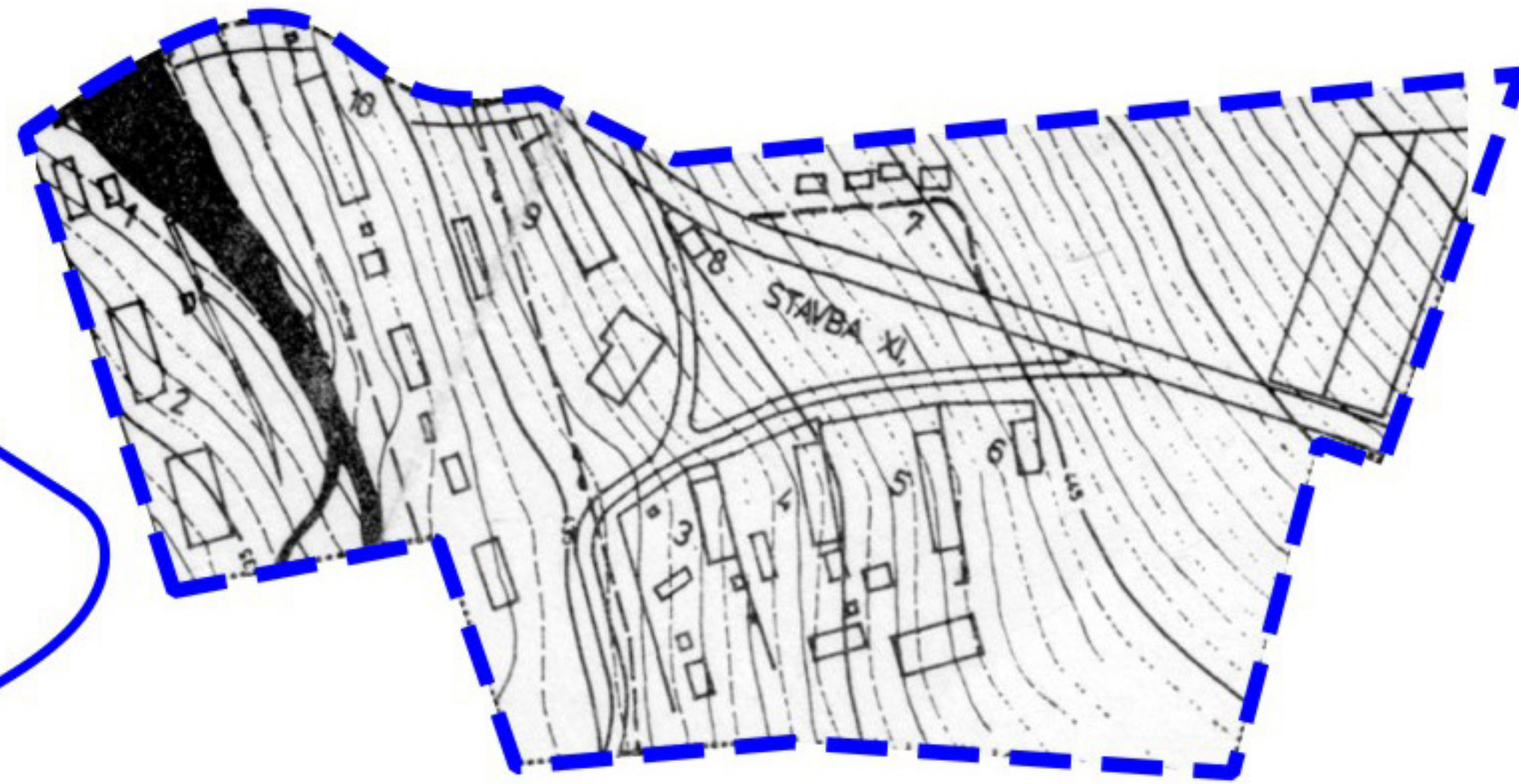
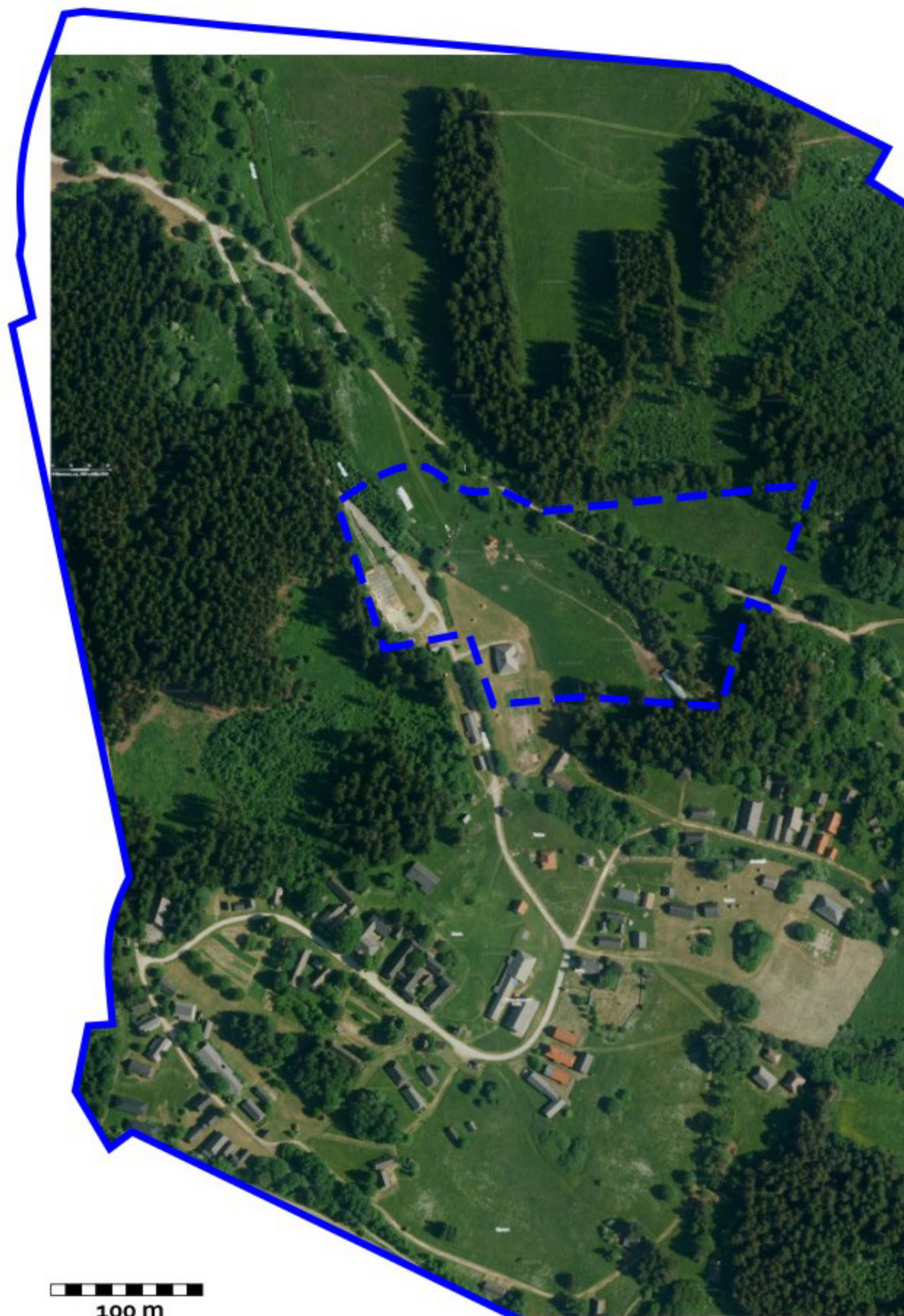
Vyznačenie pamiatkovo a muzeálne chránených ľudových stavieb do mapy Slovenska a okolitých krajín.

Václav Mencl v Sečovskej Polianke (okr. Vranov nad Topľou), r. 1952



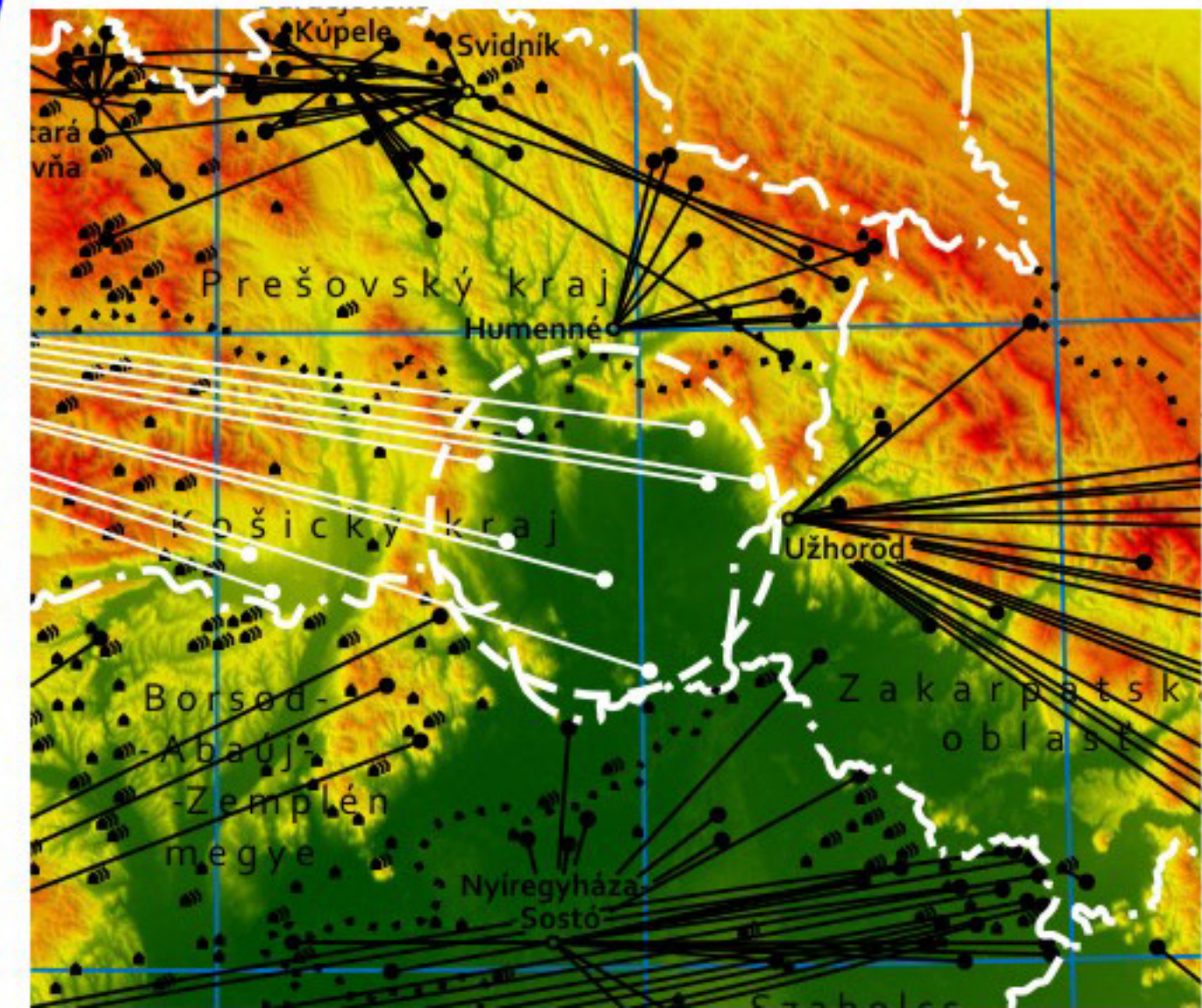
Zdroj záberov: Archiv Národného múzea v Prahe.





Martin, *Múzeum slovenskej dediny* –
projekt expozície „Región
Zemplín“, 70. roky

*Múzeu Slovenskej dediny pri SNM
v Martine, zamýšľaná pokoha
a urbanistický návrh regiónu
„Stavba XI. – Region Zemplín“,
hlavní riešitelia I. Krištek, M. Burica
a kol., 1979 (zdroj: Zborník SNM
LXXX – 1986, Etnografia 27,
mapová príloha; <http://sk.mapy.cz>).*

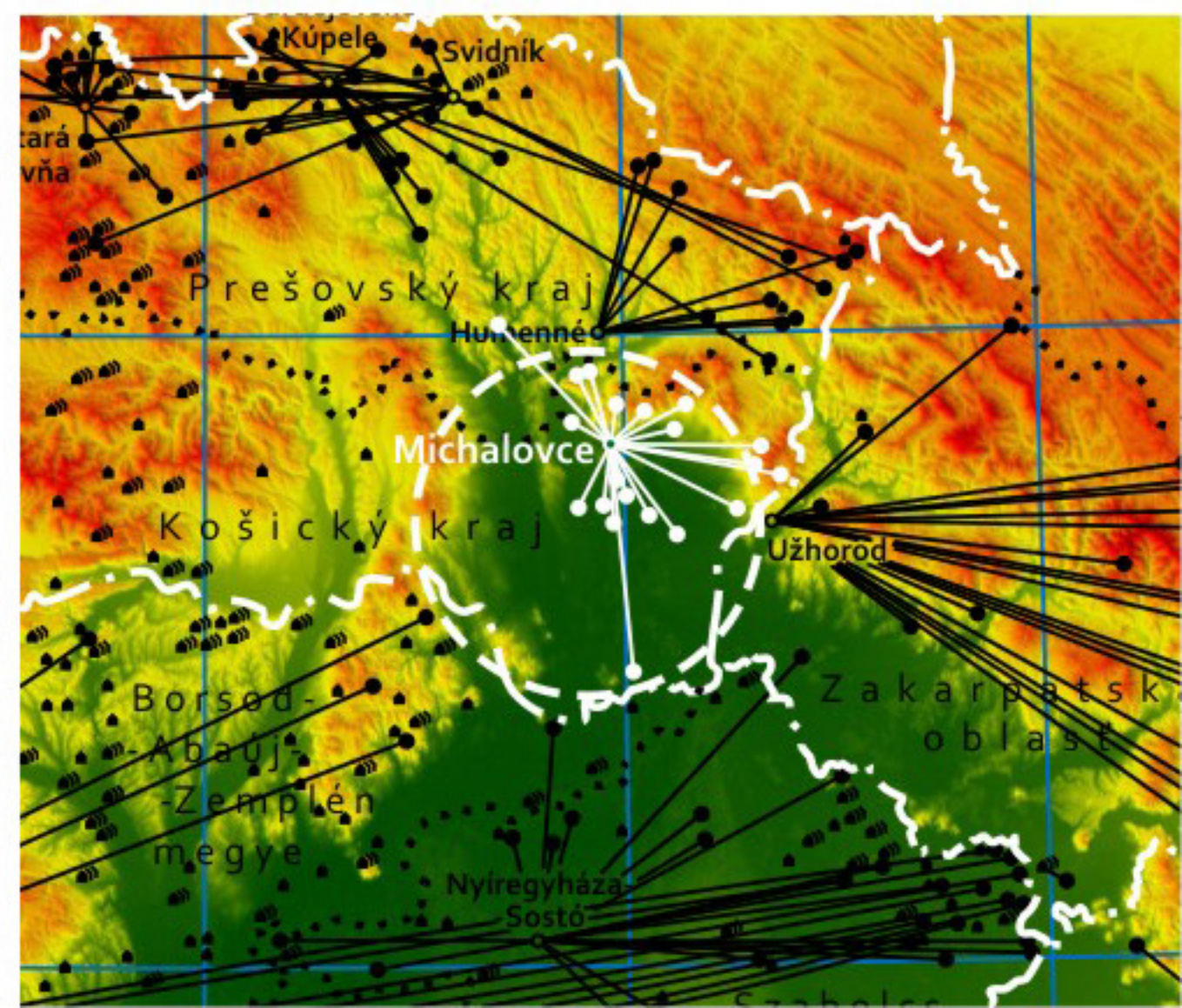
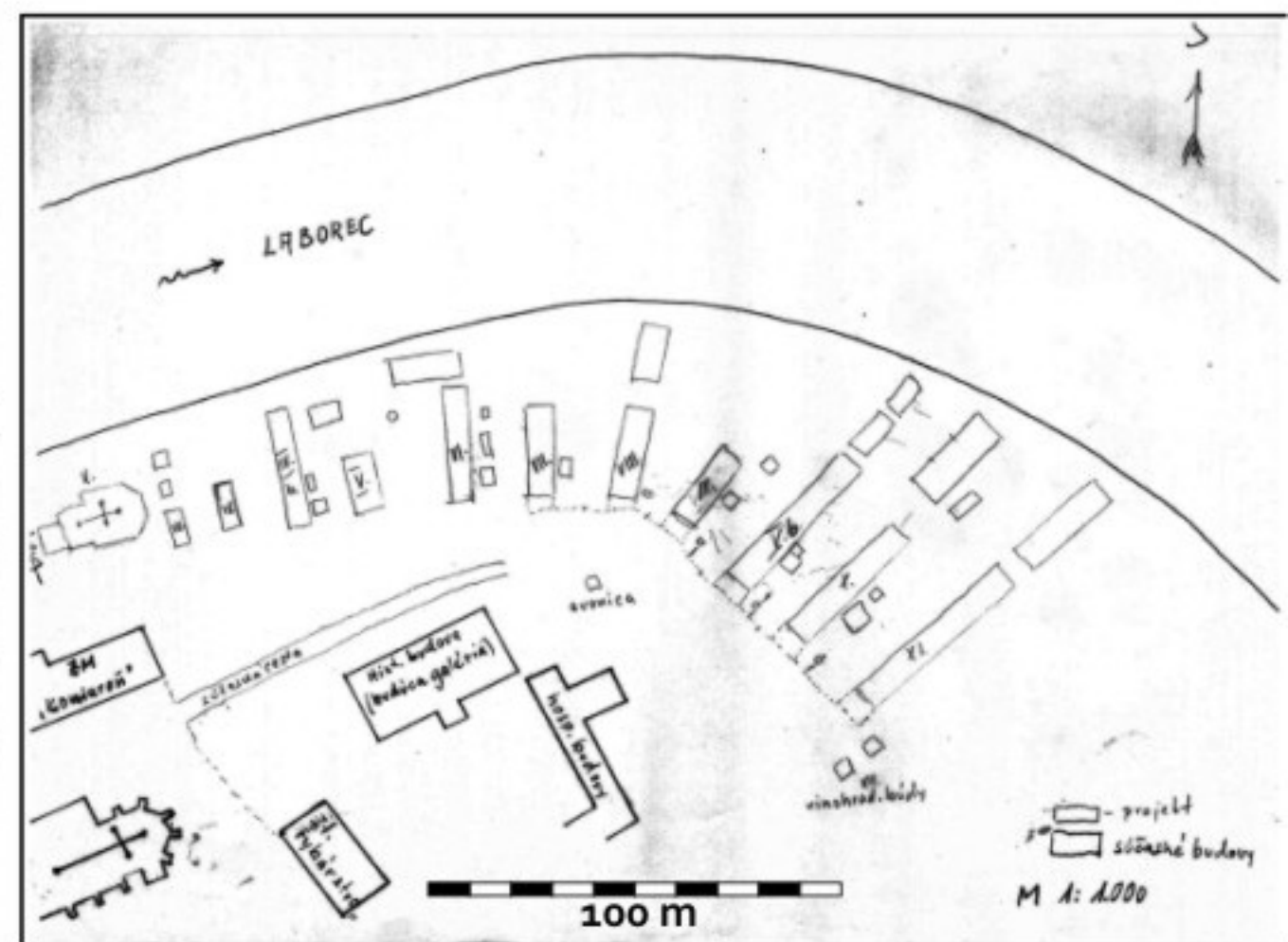


100 m

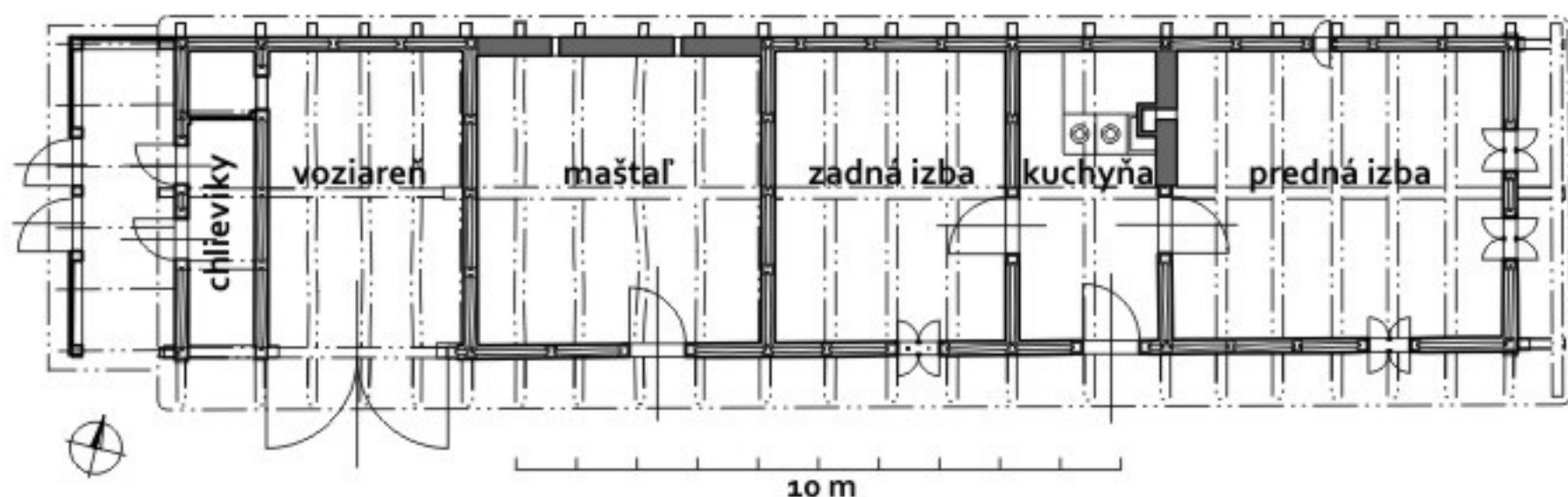
Michalovce – projekt skanzenu z 80. rokov



Nerealizovaná expozícia ľudového staviteľstva Východoslovenskej nížiny pri Zemplínskom múzeu v Michalovciach – projekt Milana Bohuckého z 80. rokov. Príklady zamýšľaných objektov, plán areálu v parku pri múzeu a pôvod objektov (fotografie M. Bohucký 60. – 80. roky).

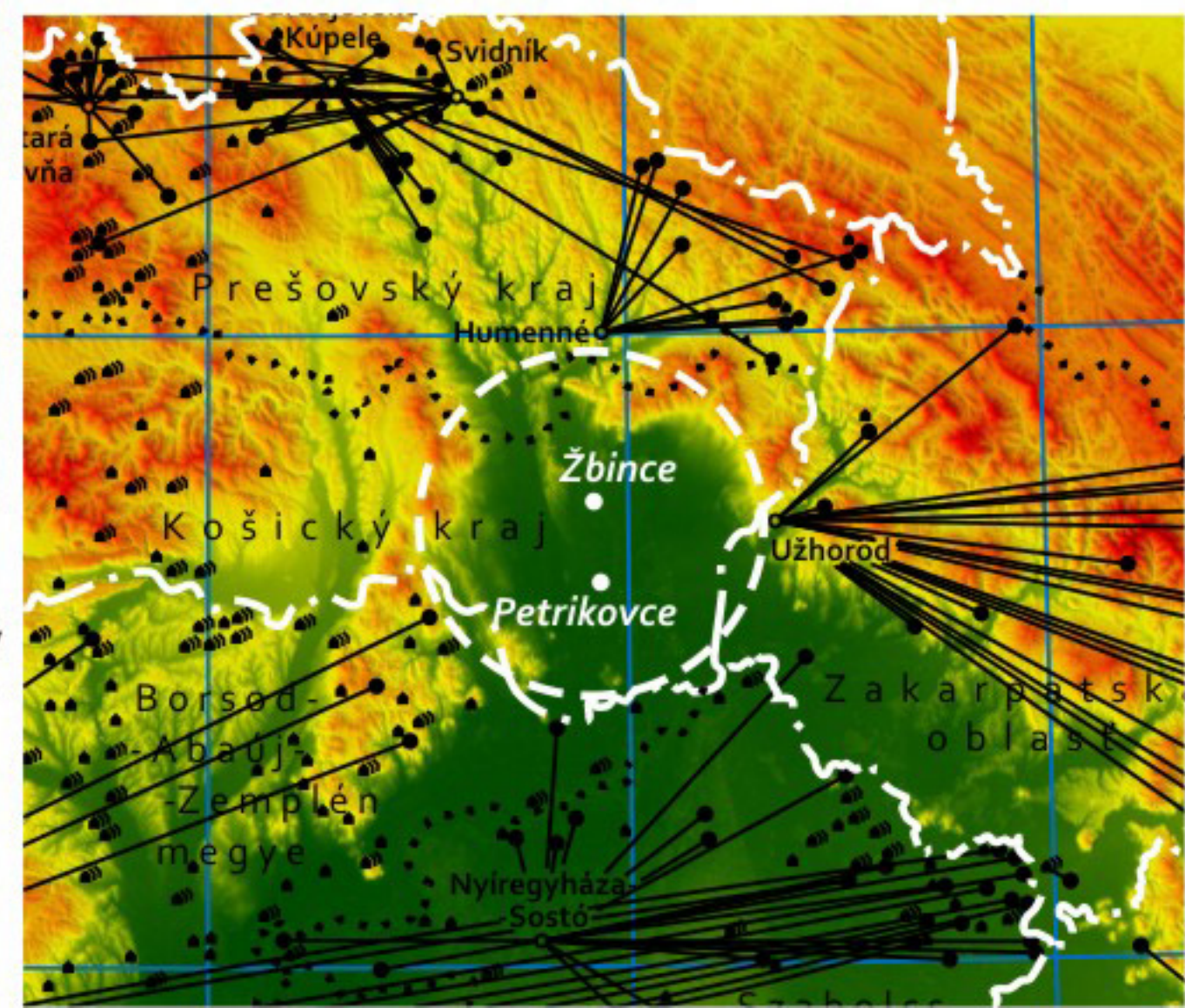


Dve NKP na Vsl. nížine (1987 – 2016)



Petrikovce (okr. Michalovce), č. 41, dom, pletené steny chlieva, záchod a včelín (foto M. Volovár, 2012; V Sinčáková, 1998).

Žbince (okr. Michalovce), č. 45, dom z roku 1910-d, zábery z pamiatkovej obnovy v r. 1995 a pôdorys (foto M. Volovár, 2020; V Sinčáková, 1995; zameranie a kresba pôdorysu M. Volovár).



SV MAĎARSKO

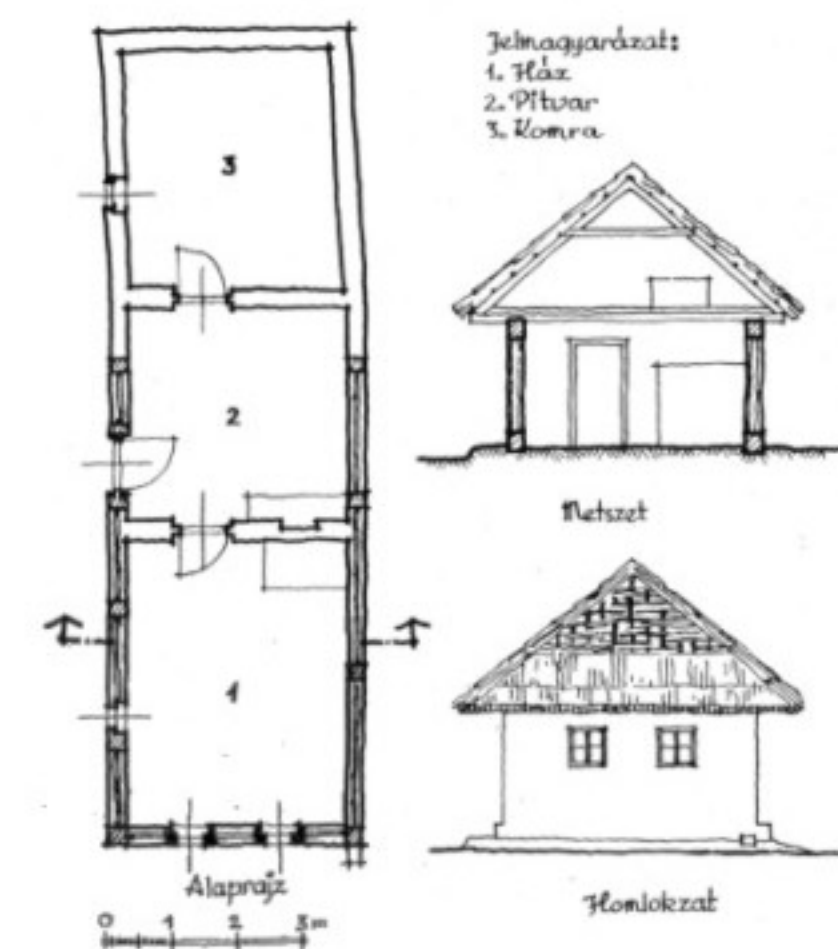
Rámové domy chránené in situ

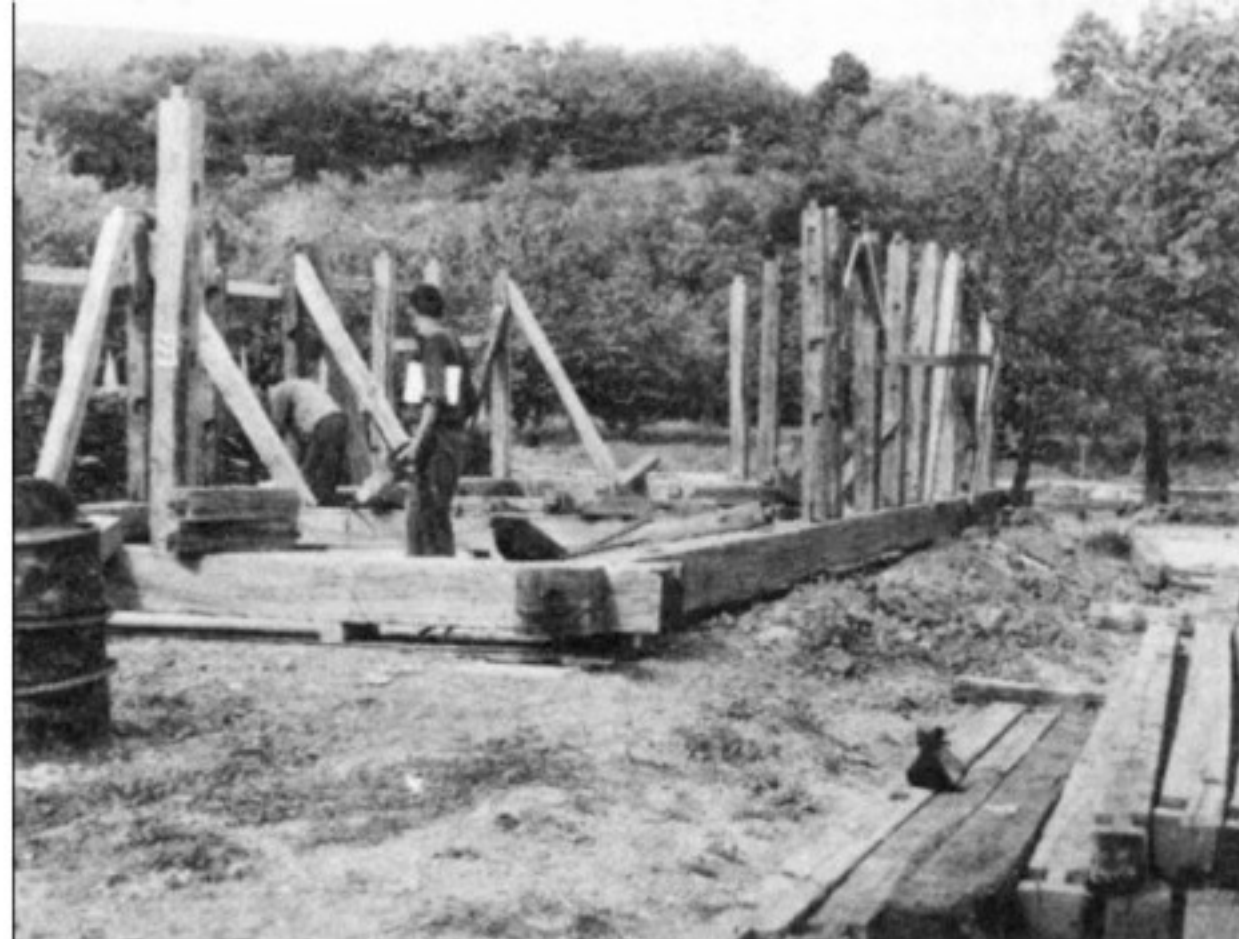
Príklady chránených domov s rámovou konštrukciou stien:

► *Komlóska (okr. Sárospatak), dom z 1. polovice 19. st. s pletenou výplňou rámových stien, po r. 1980 obnovený a prezentovaný ako pamiatka krajového tradičného staviteľstva a bývania – „tajház“ (foto: R. Németh, 2005);*

▼ *Balassgyarmot (okr. ...), Palócky dom...*

▲ *Parád (okr. Péter-Vásár), dom z 18. st. s rámovou konštrukciou najstarších stien, obnovený v r. 1963 (zdroj fotografie: www.parad.hu/latnivalok.php; zdroj kresby: Bakó 1967, 173).*





Budapešť-Sv. Ondrej – *Szabadtéri Néprajzi Múzeum*

Príklady objektov rámovej konštrukcie zo SZ Maďarska:

▲ *Prvý objekt skanzenu – dom z obce Kispalád (okr. Fehérgyarmat), (foto I. M. Balassa, 1967, 1968);*

▼ *Stavba domu z obce Botpalád (okr. Fehérgyarmat) v r. 1972 a pôdorys (zdroj ...);*

► *Domy z Botpalád a Kispaládu v expozícii Horné Potisie.*



Budapešť-Szentendre (Szabadtéri Néprajzi Múzeum), kostol z Mándu (okr. Fehérgyarmat) z r. 1582 po prene sení a znovupostavení, počas obnovy omietok v r. 1976.





Nyíregyháza- -Sostó – Sostói Múzeumfalu

Príklady kolových a rámových objektov:

▲ *Dom z Tarpy (okr. Vásárosnamény) s murovanou výplňou rámových stien pri obnove v r. 1979.*

◀ *Nárožie domu z Anarcsa (okr. Kisvárd) z r. 1894 so stenami zo zahĺbených pilierov a prútia pri obnove v r. 1979.*

▶ *Replika len kresbou doloženého kostola z r. 1784 z Malej Dobrone (UA, Užhorodský rajón) počas výstavby.*



SZ RUMUNSKO



Negrești-Oaș – *Muzeul Satului Oșenesc*

*Príklady objektov kolovej a rámovej
konštrukcie zo SZ Rumunska v regionálnom
skanzene v Negrești-Oaș:*

a – Dvojpriestorový domček z obce Gherța
Mică;

b – Dom hrnčiara z Vamy;

c – Dom z nezistenej lokality pred omazaním
hlinou;

d – Stodola z Călinești;

e–g – Kôlna, dielňa pred vyplnením stien
a kolový vypletaný chlievik z Moišeni.





◀ Sighetu Marmăției – Muzeul Satului Maramureșean

Príklady objektov kolovej a rámovej konštrukcie zo SZ Rumunska v regionálnom skanzene v Sighetu Marmăției (Muzeul Satului Maramureșean)

Dom z Câmpulung la Tisa.

Fara dvojtraktovej dispozície z Bârsany.

Stodola z Câmpulung la Tisa.



▶ Baia Mare – Muzeul de Etnografie și Artă Populară

Príklady objektov kolovej a rámovej konštrukcie zo SZ Rumunska v regionálnom skanzene v Baia Mare (Muzeul de Etnografie și Artă Populară)

Dom z Tămășești pred omazaním hlinou.

Maștal' z Vama Vinului.

Stodola z Vama Vinului





ZAKARPATSKÁ OBLASŤ UKRAJINY

*Príklady objektov
kolovej a rámovej
konštrukcie zo
Zakarpatskej oblasti
Ukrajiny:*

◀ Medvedivci
(Mukačevský rajón),
pletená stodola
v národnom skanzene
v Kieve.

▶ Vyškovo (Chustský
rajón), uhlový dom
obnovený ako
regionálne múzeum.

◀ Tysobyken
(Vynohradivský rajón),
jednopriestorový dom
kolovej (?) konštrukcie
stien s pletenou
výplňou v regionálnom
múzeu.

▶ Velyki Berehy
(Berehivský rajón)
dom s drážkovou
výplňou rámových
stien a pletenou
výplňou štítu.





Ideový zámer a výber objektov pre areál regionálnej kultúry

**„BAČOVEŇ – centrum umení
a remesiel v Pozdišovciach“**



Pozdišovce (okr. Michalovce), pohľad z JZ

Riešený areál:
"BAČOVĚŇ – Centrum
umení a remesiel
v Pozdišovciach"

Opustené ťažobné jamy
keramickej hlíny, skládka
keramickeho odpadu
a náletové porasty

Výhľadový rozvoj areálu ako skanzenu

Michalovce 6 km

Košice 67 km

500 m

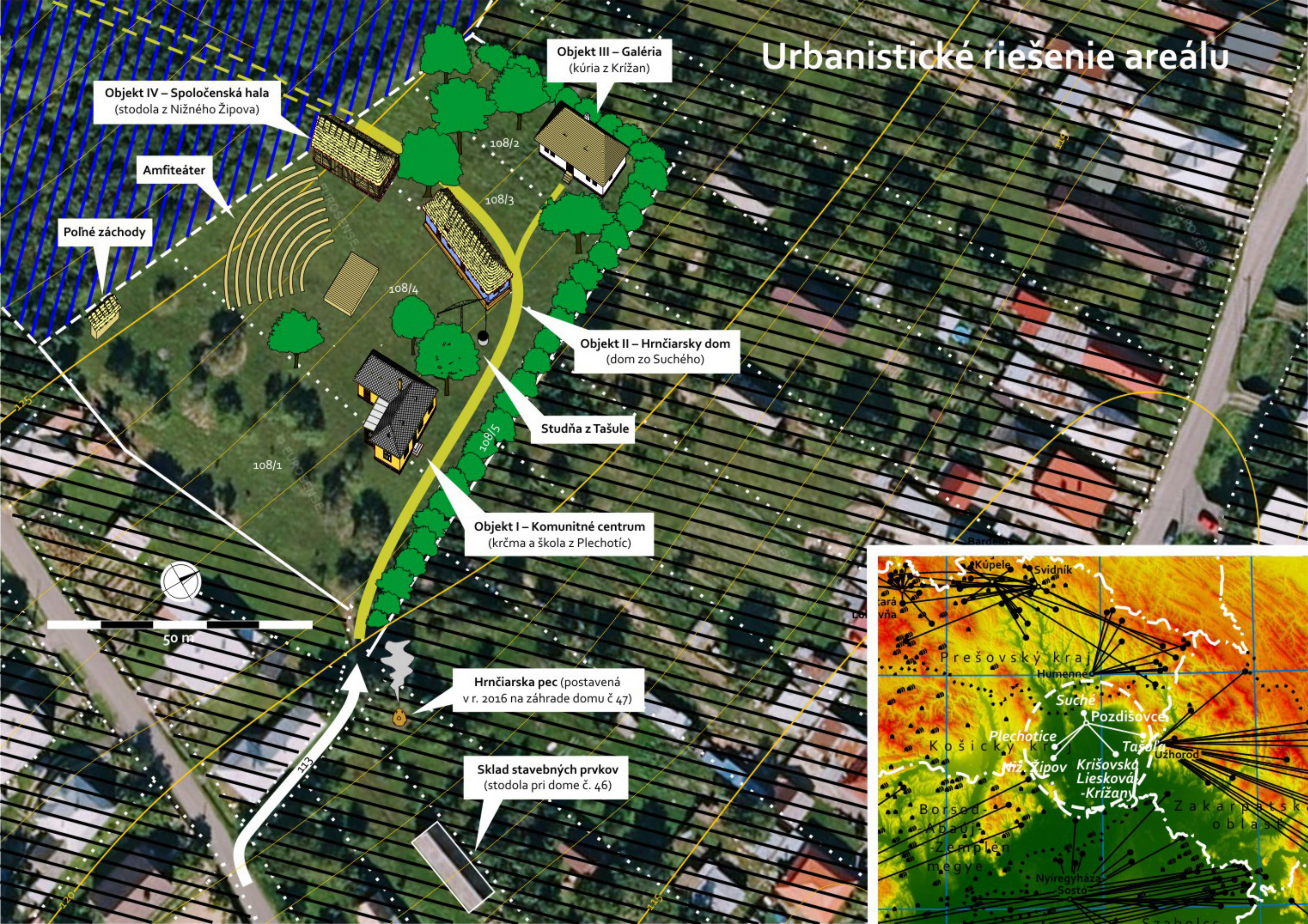


Analógie urbanistickej schémy areálu

(zdroj: Mapy CZ): Kolibabovce (okr. Sobrance); Solníčka (okr. Trebišov); Halabor (UA, Berehivský rajón); Tivadar (H, okr. Vásárosnaményi); Pallo (UA, Užhorodský rajón).



Urbanistické riešenie areálu



Objekt IV – Spoločenská hala
(stodola z Nižného Žipova)

Amfiteáter

Poľné záchody

Objekt III – Galéria
(kúria z Križan)

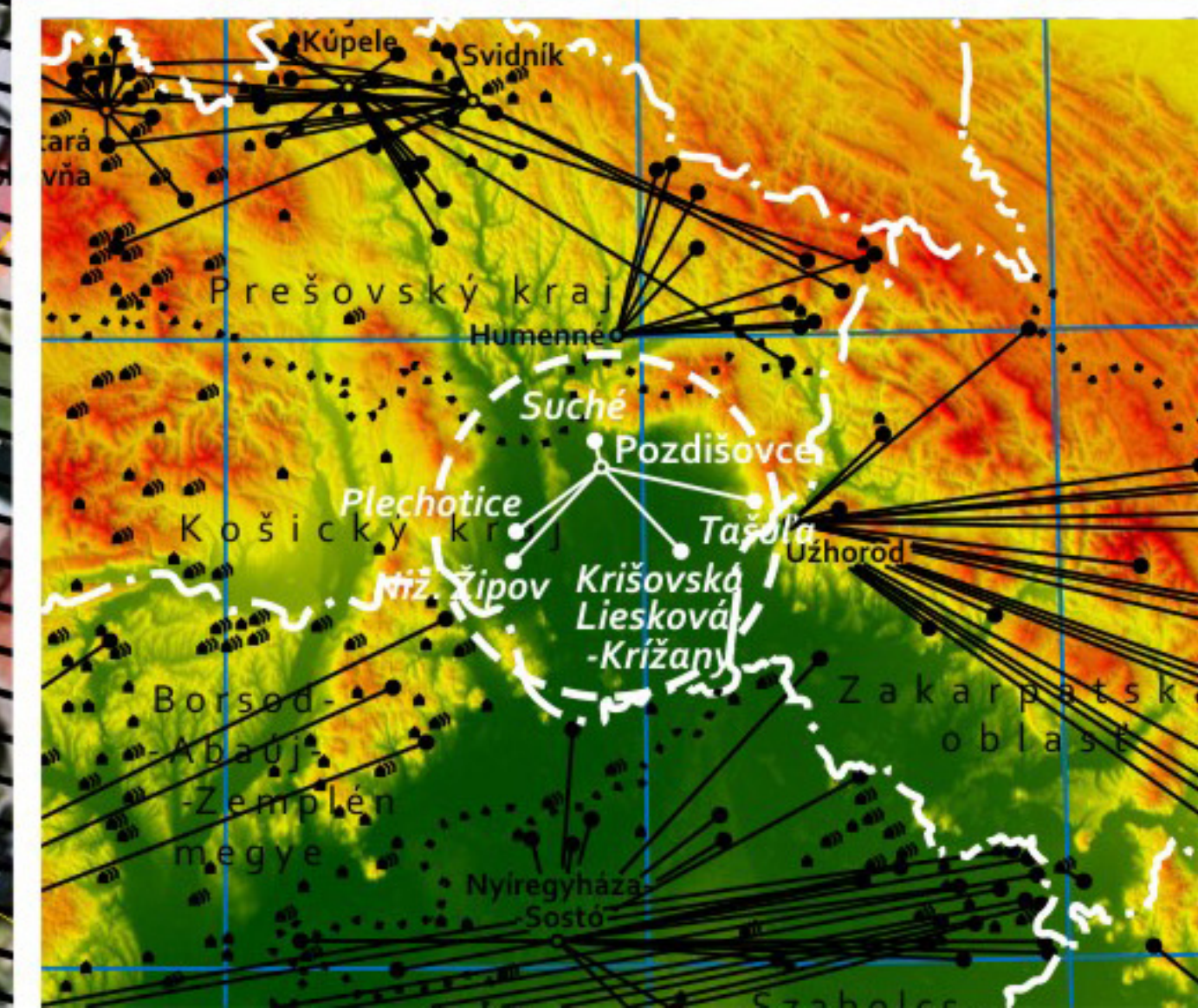
Objekt II – Hrnčiarsky dom
(dom zo Suchého)

Studňa z Tašule

Objekt I – Komunitné centrum
(krčma a škola z Plechotíc)

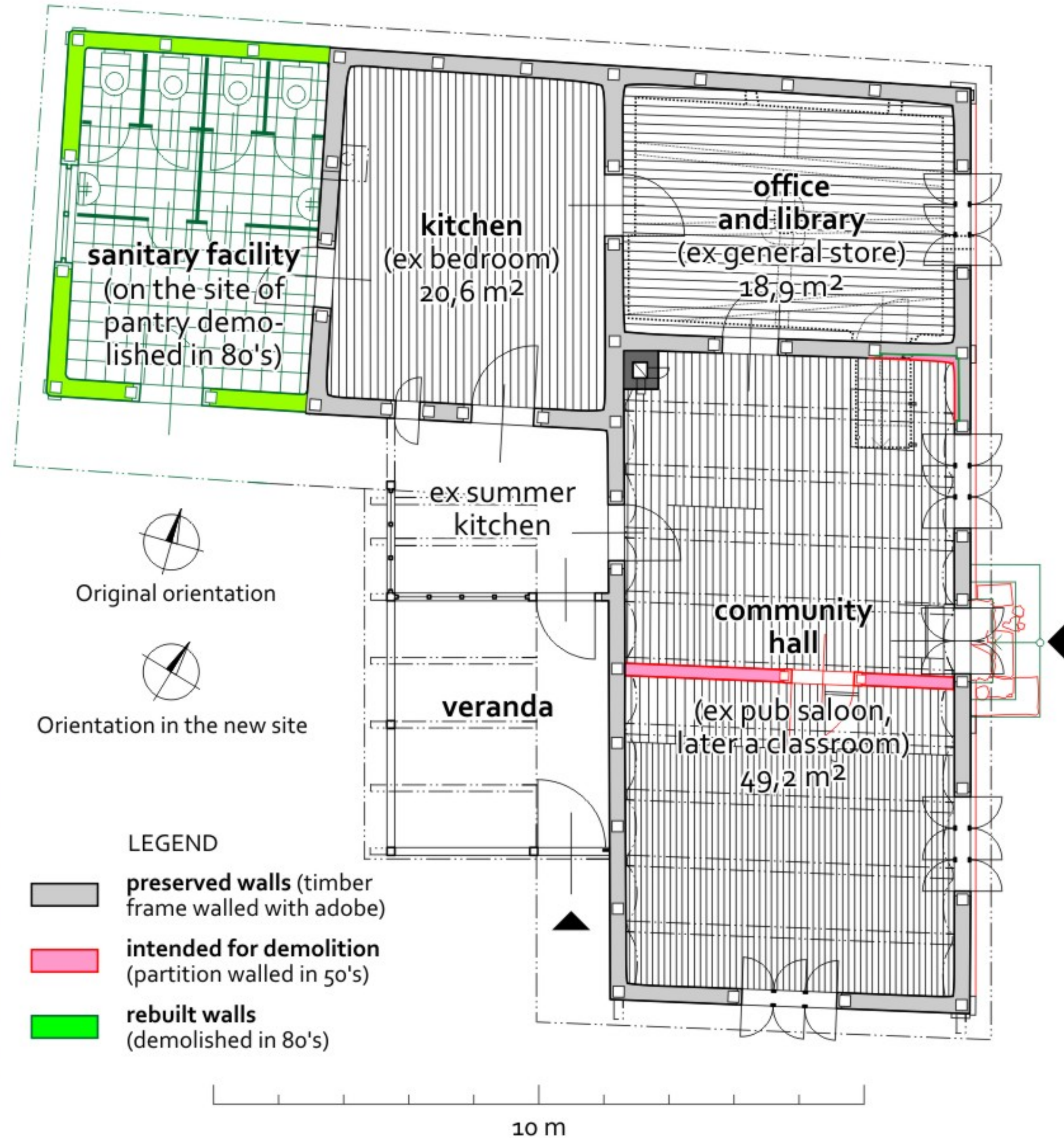
Hrnčiarska pec (postavená
v r. 2016 na záhrade domu č 47)

Sklad stavebných prvkov
(stodola pri dome č. 46)



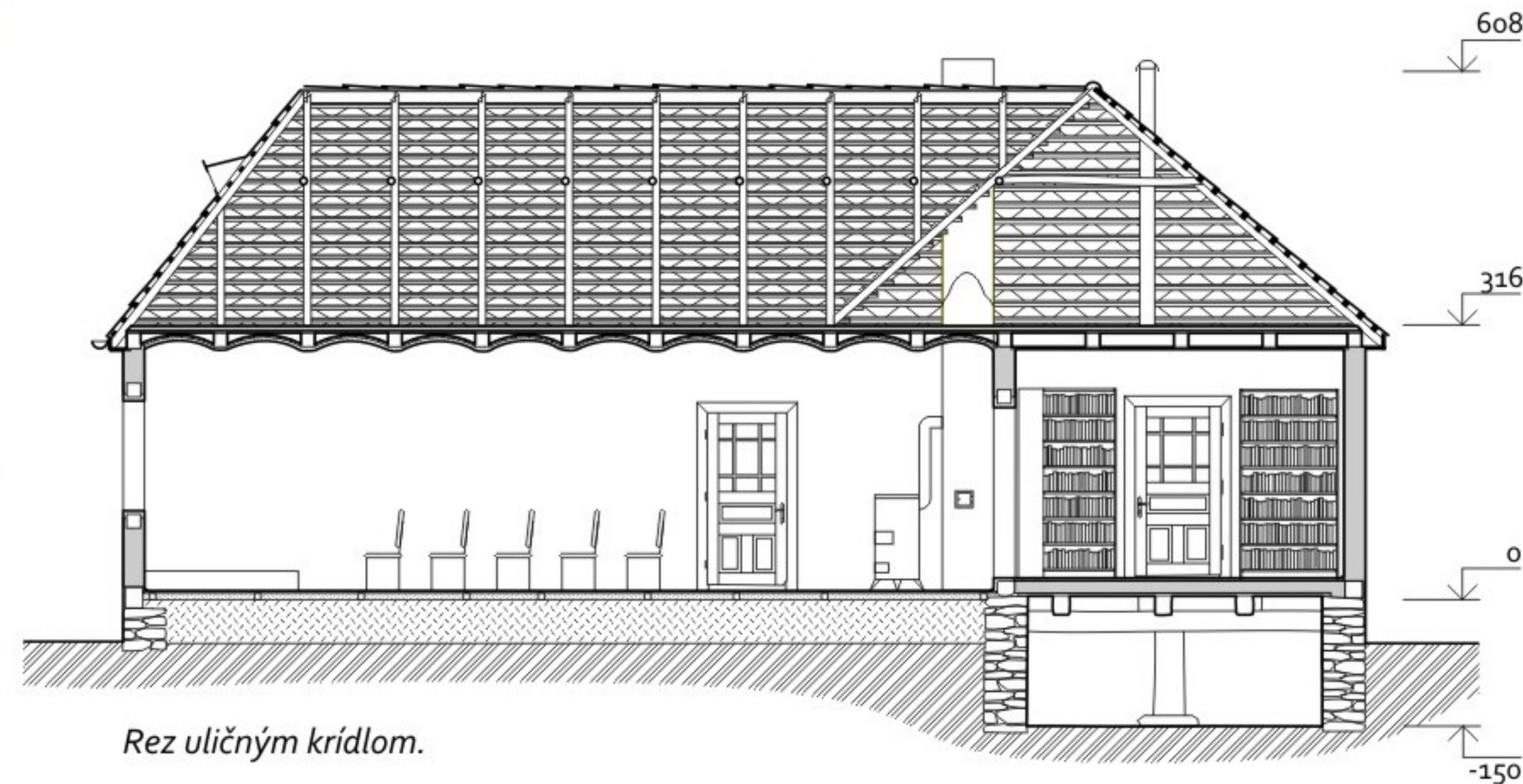


Objekt I – Plechotice (okr. Trebišov), č. 96, „Stara karčma“

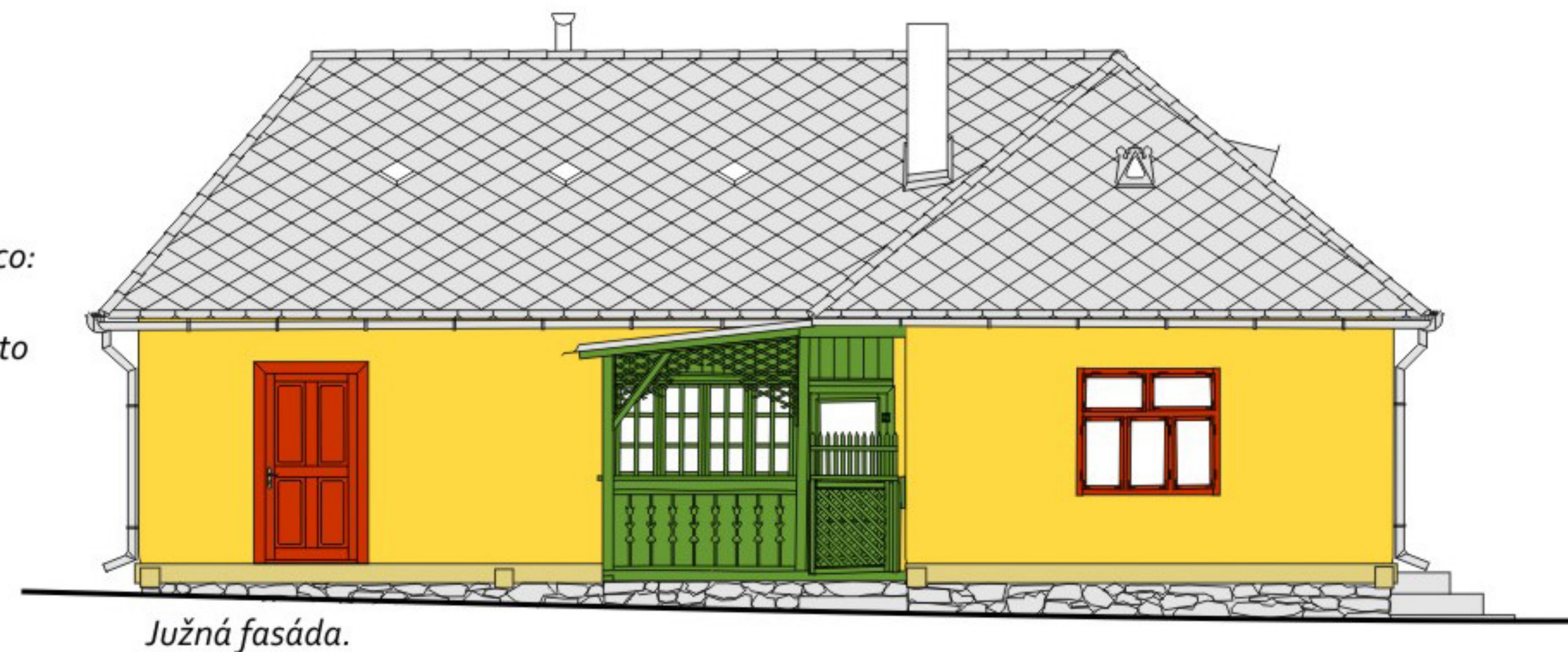




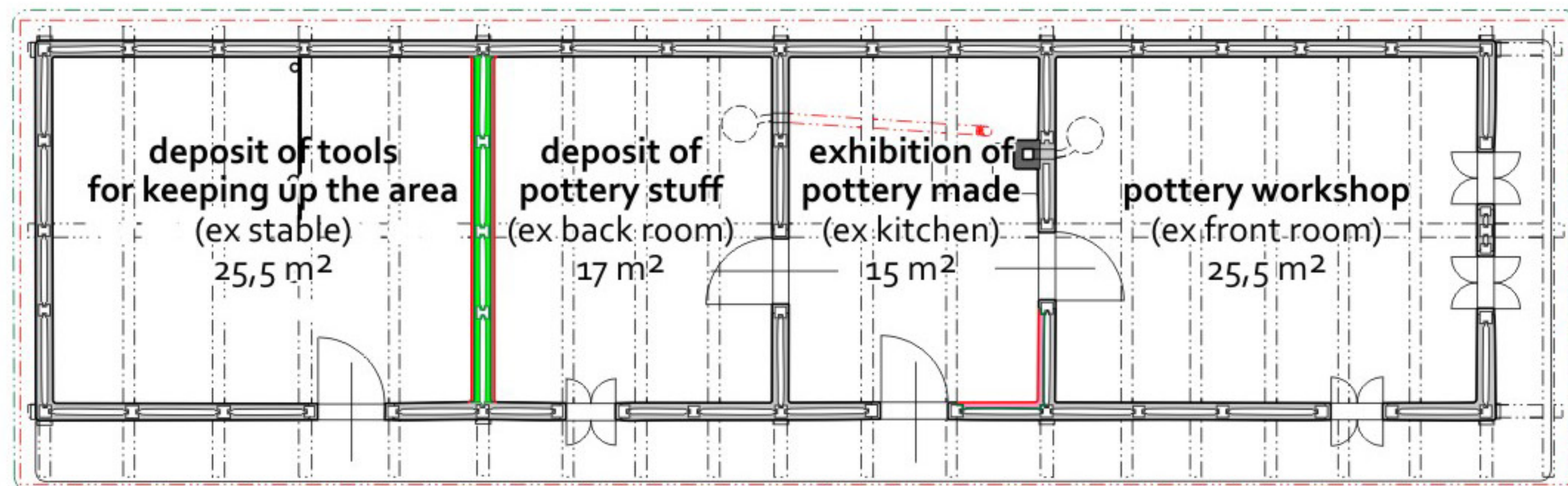
Objekt I – adaptácia na koumitné centrum




Aktivity, na ktorých sa podieľali členovia prípravného výboru Bačovne a aké budú rozvíjané v objekte komunitného centra – bývalej krčme a škole z Plechotíc: **a** – FS Harčare, Pozdišovec, vystúpenie na návsi obce (zdroj: FB stránka súboru); **b** – FS Harčarki, obal albumu „Na šted Pozdišovec“ z r. 2017; **c** – Predstavenie divadelnej skupiny Štúdio z Nového Sadu (E. Ionesco: Pedagogika) na festivale nárečového divadla Mihalovski deski, ktorý naše OZ iniciovalo a organizovalo v rokoch 2010 – 2017 (foto M. Králiková, 2013); **d** – Prezentácia prvých publikácií nášho občianskeho združenia v KC Bašta v Bardejove (foto M. Volovár, 2013); **e** – Koncert folkového speváka Moskiho na ZŠ Palín organizovaný naším OZ (foto M. Volovár, 2013); **f** – Prednáška Liny Dehtarjovej o modernej architektúre na užhorodskom Dni architektúry (záber z videozáznamu z júla 2020).




Objekt II – Suché
(okr. Michalovce),
č. 31, roľnícky dom




LEGEND

 preserved walls
(plastered post-and-plank frame)

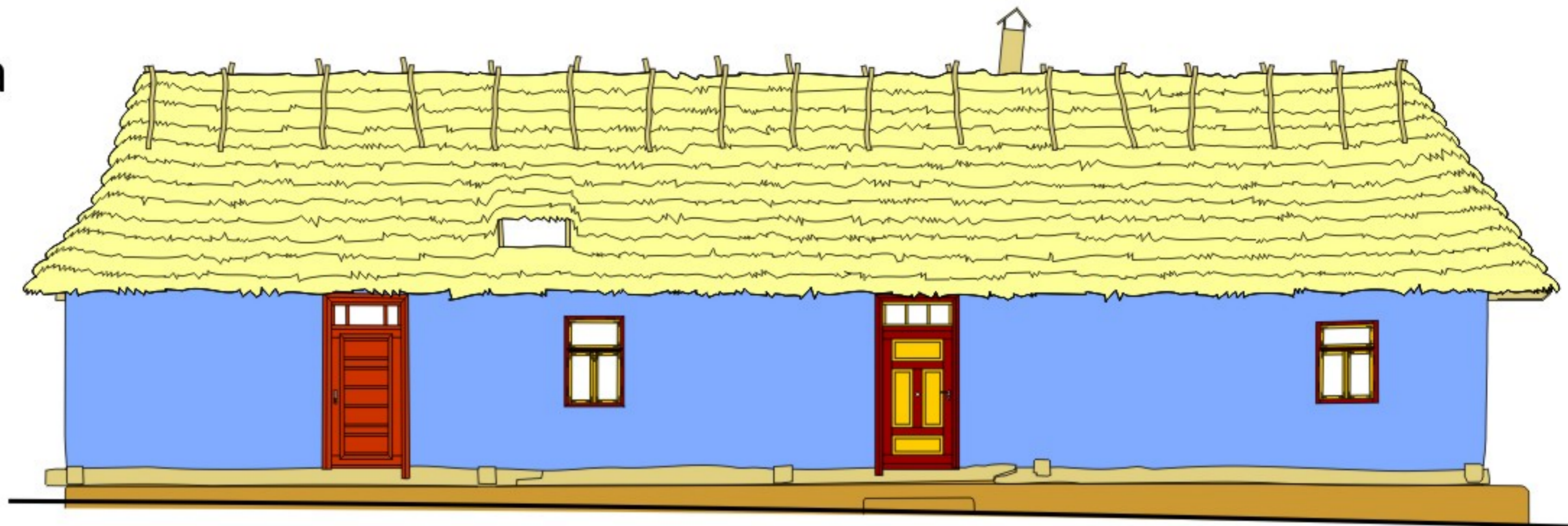
 intended for demolition
(adobe partition instead of original post-an-plank)

 rebuilt walls
(initial post-and-plank partition)

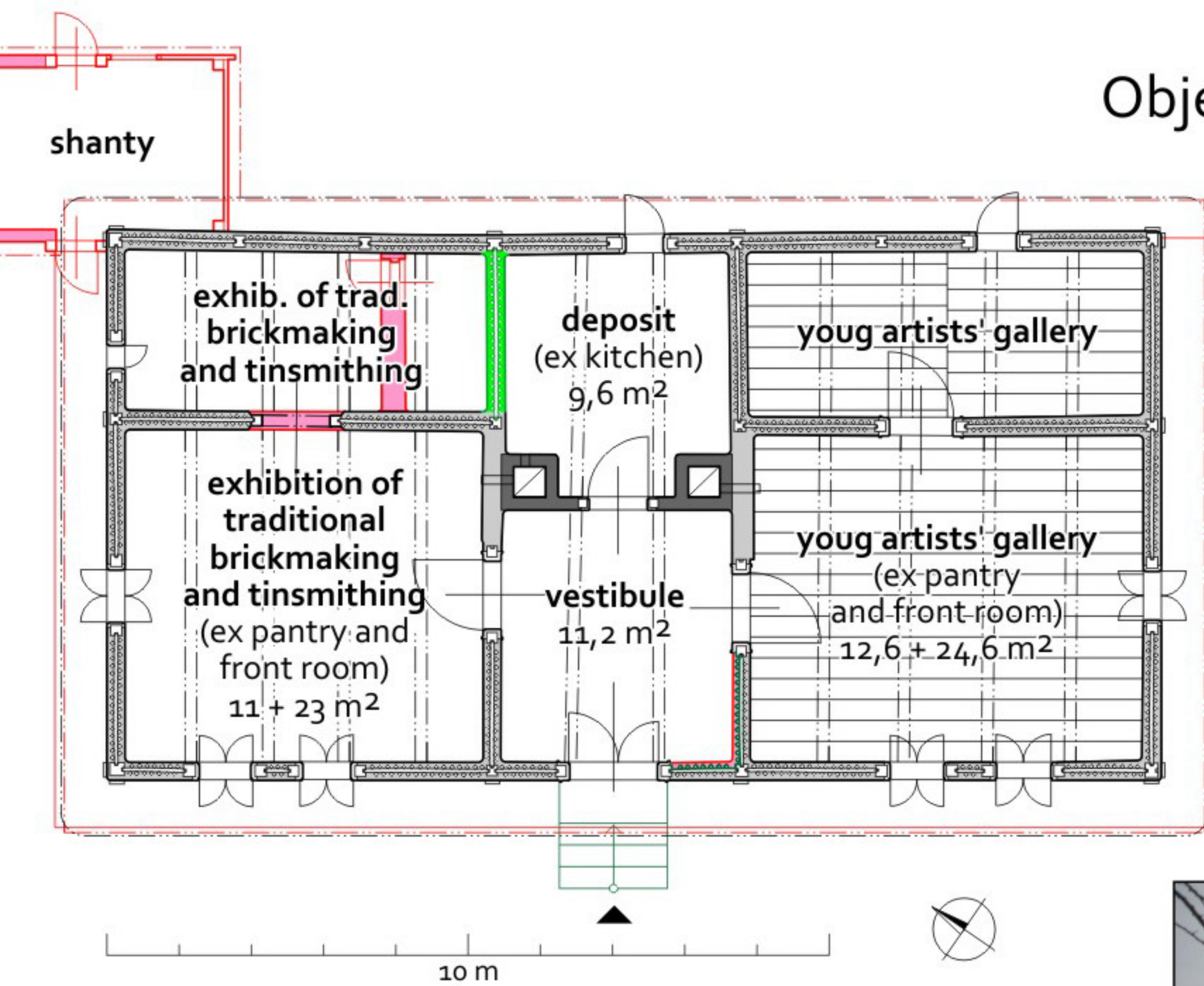


 10 m

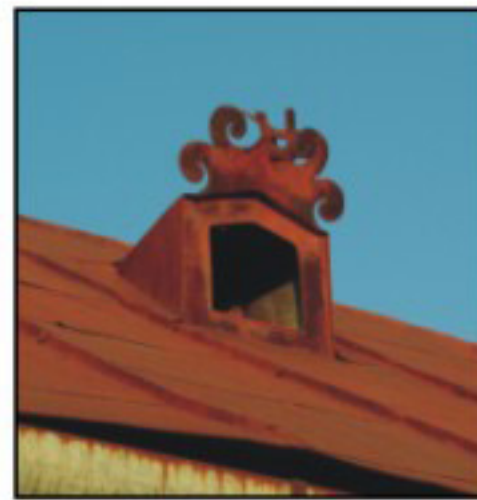
Objekt II – adaptácia na hrnčiarsky dom



Objekt III – Krišovská Liesková-Križany (okr. Michalovce), č. 67, kúria



Objekt III – adaptácia na galériu



Doplnkové objekty areálu





Plasy (ČR, okr. Plzeň-sever), Centrum stavitelského dědictví NTM, maketa rámovej konštrukcie s ukázkami rozličných typov výplní (foto. M. Babická, 2018).



Diagram stretu hlavných dispozičných typov, technik výplne rámových tien, strešných krytín a funkcií budov typických pre vidiecke stavby Vsl. nížiny na prelome 19./20. st. v trojici domov vybraných pre 1. etapu expozície tradičného staviteľstva v Pozdišovciach.



Ďakujem za pozornosť