

OBYTNOST INTENZIVNĚ VYUŽÍVANÉ PŘÍMĚSTSKÉ KRAJINY PRAHY

Obytnost

= vlastnost krajiny vznikající její postupnou přeměnou pro potřeby užívání krajiny pro účely dopravní, hospodářské a rekreační s estetickou hodnotou

Obyvatelnost vzniká a trvá bez záměrného přičinění člověka, obytnost je výsledkem vědomé, ochranné nebo tvořivé lidské péče (ŽÁK, 1947)

Intenzivně využívaný

= poskytování množství funkcí ve vysoké míře

Příměstská krajina

= krajina při okrajích sídel se znaky urbánního i rurálního prostředí

periurbánní (ADELL, 1999), suburbánní, rurální krajina
stejný pojem označuje také urban fringe (MEEUS; GULINCK, 2008), outskirts, hinterland (HOGGART, 2005)

pro účely výzkumu jsou zvoleny plochy kulturní zemědělské krajiny v prstenci cca 2-4 km okolo Hlavního města Prahy (na mapě žlutě)

> Výzkumná otázka:

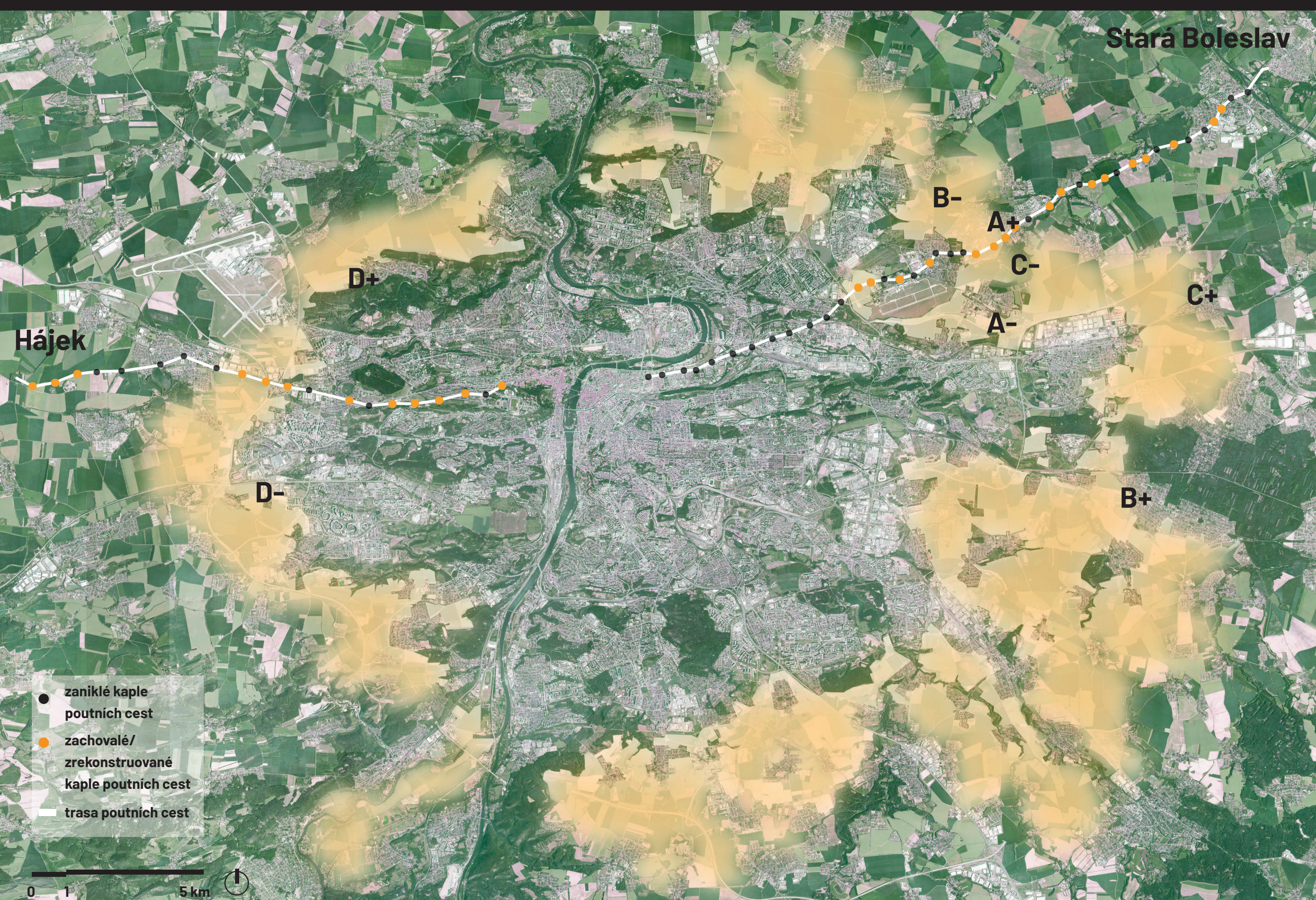
Jaké jsou vhodné architektonické prostředky podporující prostupnost v příměstské krajině zároveň s obytnou kvalitou?

> Metoda

- SBĚR DAT
 - shromáždění dostupné literatury a podkladů k tématu
 - zmapování vývoje cestní sítě
 - výběr lokalit ležících v prstenci cca 2-4 km okolo hlavního města, definované katastrálními hranicemi a topografickými charakteristikami
 - sběr podkladů ke kulturní vrstvě krajiny, např. nejvýznamnější poutní cesty (Staroboleslavská a Hájecká)
 - zahraniční přístupy ve tvorbě kulturní krajiny
- TERÉNNÍ MAPOVÁNÍ VYBRANÝCH LOKALIT
- VYHODNOCENÍ DAT, ANALÝZA
 - v současnosti je uvažováno nalezení 50 příkladů "dobré a špatné praxe" krajinářských úprav cestní sítě tak, aby s jejich pomocí bylo možné komparativní metodou stanovit vhodné prostředky podporující prostupnost krajiny s obytnou kvalitou
 - analýza krajinářských úprav na základě:
 1. dispozice - vedení cesty v krajině, napojení sídla do krajiny, šířka cesty vzhledem k uvažovanému provozu
 2. materiálu - zvolený materiál v kontextu okolního prostředí, řešení okrajů
 3. vegetačních úprav - volba kultivaru vegetačního doprovodu, zvolený habitat
 4. doprovodných prvků - drobná architektura, mobiliář
- FORMULACE TĚCHTO PROSTŘEDKŮ
- DOPORUČUJÍCÍ "METODIKA"

> Výsledek:

souhrn doporučených praktik a postupů pro podporu prostupnosti příměstské krajiny Prahy s obytnou kvalitou



PŘÍKLADY



A. DISPOZICE

Vinoř
zamýšlený prostup mezi domy umožňuje napojení do krajiny

Satalice
chybějící propojení mezi souborem obytných budov a volnou krajinou



B. MATERIÁLY

Běchovice
"měkký" částečně propustný povrch s okraji ztrácejícími se v trávniku

Čakovice
obyvatelé očekávající venkovské scénérie volně krajiny čekalo překvapení ve formě asfaltové dvouproudé cyklostezky



C. VEGETACE

Zeleneč
pás kolem obce tvořený z částí listnatými stromy vytváří příjemné rekreační zázemí

Satalice
neznalost vhodných druhů do volné krajiny dala za vznik stromořadí červenolistých kultivarů



D. PRVKY

Nebošice
ačkoliv je stav lavičky diskutabilní, má kolem sebe prostor, který nebrání jejímu užívání

Třebonice
pohodlné užívání lavičky znemožňuje její umístění zcela na hranici orné půdy s výhledem na obchodní a hobby centra

KLÍČOVÁ LITERATURA

Legislativní rámec

- Zákon o ochraně přírody a krajiny 114/1992 Sb.
- Zákon o provozu na pozemních komunikacích 361/2000 Sb.
- Zákon o územním plánování a stavebním řádu - stavební zákon 183/2006 Sb.
- Zákon o zemědělství 252/1997 Sb.

Technické podmínky

- ČSN 73 6109. *Projektování polních cest*. Praha: Úřad pro technickou normalizaci, metrologii a státní zkušebnictví, 2013.
- TP. *Katalog vozovek polních cest - technické podmínky*. Praha: Ministerstvo zemědělství - Ústřední pozemkový úřad, 2011. Dostupné z: <https://www.spucr.cz/pozemkove-uprav/pravni-predpisy-a-metodiky/katalog-vozovek-polnich-cest-technicke-podminky-zmena-c-2>.
- DWA Deutsche Vereinigung für Wasserwirtschaft, Abwasser und Abfall e.V. (Hrsg.). *Richtlinien für den Ländlichen Wegebau (RLW). Teil 1: Richtlinien für die Anlage und Dimensionierung Ländlicher Wege (= DWA-Regelwerk. Arbeitsblatt DWA-A 904-1)*. Hennef, 2016. ISBN 978-3-88721-359-6.

Krajina a její aktuální témata

- CÍLEK, Václav a kol. *Obraz krajiny: pohled ze středních Čech*. Praha: Dokořán, 2011. ISBN 978-80-7363-205-2.
- CÍLEK, Václav. *Vstoupit do krajiny: o přírodě a paměti středních Čech*. Praha: Dokořán, 2004. ISBN 80-86569-58-6.

- ČESKÁ KOMORA ARCHITEKTŮ (ed.). *Tvář naší země - krajina domova*: 1. ročník konference o krajině. Lomnice nad Popelkou: Studio JB pro Českou komoru architektů, 2001. ISBN 978-80-86512-09-9.
- ČESKÁ KOMORA ARCHITEKTŮ (ed.). *Tvář naší země - krajina domova*: 2. ročník konference o krajině. 1. Lomnice nad Popelkou: Studio JB, 2002. ISBN 978-80-86512-11-2.
- SPOLEČNOST PRO KRAJINU (ed.). *Tvář naší země - krajina domova*: 3. ročník konference o krajině. Lomnice nad Popelkou: Studio JB pro Společnost pro krajinu, 2005. ISBN 978-80-86512-26-6.
- FLEKALOVÁ, Markéta. *Udržitelný rozvoj zemědělské krajiny*. Brno: Mendelova univerzita, 2015. ISBN 978-80-7509-217-5.
- KLVAC, Pavel. *Člověk, krajina, krajinný ráz*. Vyd. 1. Brno: Masarykova univerzita, Fakulta sociálních studií, katedra environmentálních studií, 2009. 91 s. ISBN 978-80-210-5090-7.
- SÁDLO, Jiří et al.: *Krajina a revoluce: významné přelomy ve vývoji kulturní krajiny Českých zemí*. Praha: Malá Skála, 2005. ISBN 978-80-867-7602-6.
- ŠARAPATKA, Bořivoj a NIGGLI, Urs. *Zemědělství a krajina: cesty k vzájemnému souladu*. 1. vyd. Olomouc: Univerzita Palackého v Olomouci, 2008. ISBN 978-80-244-1885-8.
- ŽÁK, Ladislav. *Obytná krajina*. Praha: S.V.U. Mánes, 1947.

Cesty v krajině, stibologie, krajinná archeologie

- BOLINA, Pavel. *Staré cesty v krajině středních Čech*. Praha: Academia, 2018. ISBN 978-80-200-2831-0.
- HRAŠE, Jan Karel. *Zemské stezky, strážnice a brány v Čechách*. Nové Město nad Metují, 1885.
- KVĚT, Radan. *Atlas starých stezek a cest na území České republiky*. Brno: Studio VIDI, 2011. ISBN 978-80-254-8927-7.
- KVĚT, Radan. *Duše krajiny: staré stezky v proměnách věků*. ISBN 80-200-1012-2.

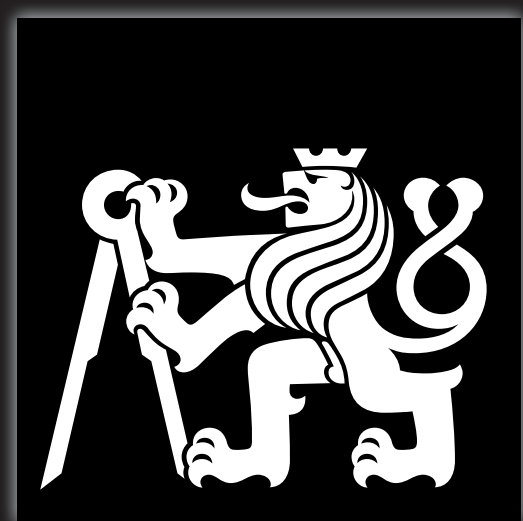
- KVĚT, Radan. *Minulost člověka a staré stezky*. ISBN 978-80-7354-132-3.

Kompozice, kompoziční prvky doprovázející krajinou cestní síť

- FLEKALOVÁ, Markéta et al. *Komponované krajiny*. 1. vyd. Brno: Mendelova univerzita, 2011. ISBN 978-80-7375-536-2.
- HURÝCH, Václav. *Tvorba zeleně: sadovnictví - krajinářství*. Mělník: Vyšší odborná škola zahradnická a Střední zahradnická škola ve spolupráci s Grada Publishing, 2011. ISBN 978-80-904782-0-6.
- VELÍČKOVÁ, Markéta a kol. *Aleje české a moravské krajiny: historie a současný význam*. 1. vyd. Praha: Dokořán, 2013. ISBN 978-80-7363-413-1.

Příměstská krajina a její aktuální témata v zahraničním výzkumu

- ADELL, Germán. *Theories and models of the peri-urban interface: a changing conceptual landscape*. 1999. Dostupné také z: https://discovery.ucl.ac.uk/id/eprint/4311/DPU_PUI_ADELL_THEORIES_MODELS.pdf.
- BERGER, Allan. *Drosscape. Wasting land in urban America*. New York: Princeton architectural press, 2006. 1. vyd. ISBN 978-156897132.
- MEEUS, Steven J.; GULINCK, Hubert. *Semi-Urban Areas in Landscape Research: A Review*. Living Reviews in Landscape Research [online]. 2008. Dostupné také z: <http://lrl.landscapeonline.de/Articles/lrlr-2008-3>.
- HOGGART, Keith. *The City's Hinterland: Dynamism and Divergence in Europe's Peri-Urban Territories*. Ashgate, 2005. 1. vyd. ISBN 978-0754643443.



**FAKULTA
ARCHITEKTURY
ČVUT V PRAZE**

Obytnost příměstské krajiny Prahy - výsledky terénního průzkumu

Ing. arch. Adéla Chmelová

školitel: Ing. Vladimír Sitta, Ústav krajinářské architektury 15120

TÝDEN VĚDY A VÝZKUMU 2020

KONFERENCE STUDENTŮ DOKTORSKÉHO STUDIJNÍHO PROGRAMU