

Přidruženou krajinou dvou malých sídel

Ing.arch. Milan Macoun

České vysoké učení technické v Praze, Fakulta architektury

macoumil@fa.cvut.cz

Anotace

Článek na základě konkrétních sociálních vazeb typu bonding a bridging (rozdělení vychází z teorie sociálního kapitálu od Roberta D. Putnama) členů určité komunity zkoumá územní rozsah sociálního kapitálu a vymezuje druh nového funkčního regionu, který je nazýván regionem žitým. Tento žitý region se dá také jinými slovy popsat jako krajina přidružená prostřednictvím sociálních vazeb k určitému sídlu.

Výzkum pomocí stručných semi-strukturovaných rozhovorů probíhal v průběhu léta v roce 2015 v místní komunitě Nových Hradů u Skutče a byl porovnán s výsledky bakalářské práce zpracované obdobnou metodikou na Fakultě životního prostředí ČZU v Praze (Horáková, 2020). V rámci obou výzkumů vznikly mapové výstupy, které byly posléze interpretovány v souvislostech morfologie krajiny a člověkem vybudované infrastruktury. Odlišnost vlivu morfologie krajiny na formu daných žitých regionů a také jejich poněkud rozdílná vnitřní organizace je pak výsledkem srovnání obou výzkumů.

Klíčová slova

Nové Hrady u Skutče; Březno u Mladé Boleslavi; teritorialita sociální sítě; sociální vazby; žitý region; přidružená krajina

1. Cíle a metodika

Cílem příspěvku je ukázat územní rozsah sociálních vazeb členů komunity z Nových Hradů u Skutče a porovnat jej s obdobným průzkumem v Březně u Mladé Boleslavi. Tyto výzkumy vymezily dva žité regiony, u kterých jsou popsány souvislosti a vlivy, které na jejich rozsah může mít morfologie krajiny (utvářející případné bariéry nebo spojení) nebo člověkem vybudované infrastruktury (dopravní či ve formě občanského vybavení).

Kostrou metodiky byly stručné strukturované rozhovory, ve kterých padly dvě základní otázky: „Do jakých obcí vedou vazby níže uvedeného typu z Vašeho vlastního sociálního okruhu? A kolik vazeb níže uvedeného typu do příslušných obcí odhadem máte?“ Následovalo vysvětlení odlišností mezi oběma typy zkoumaných vazeb, které vypadalo následovně:

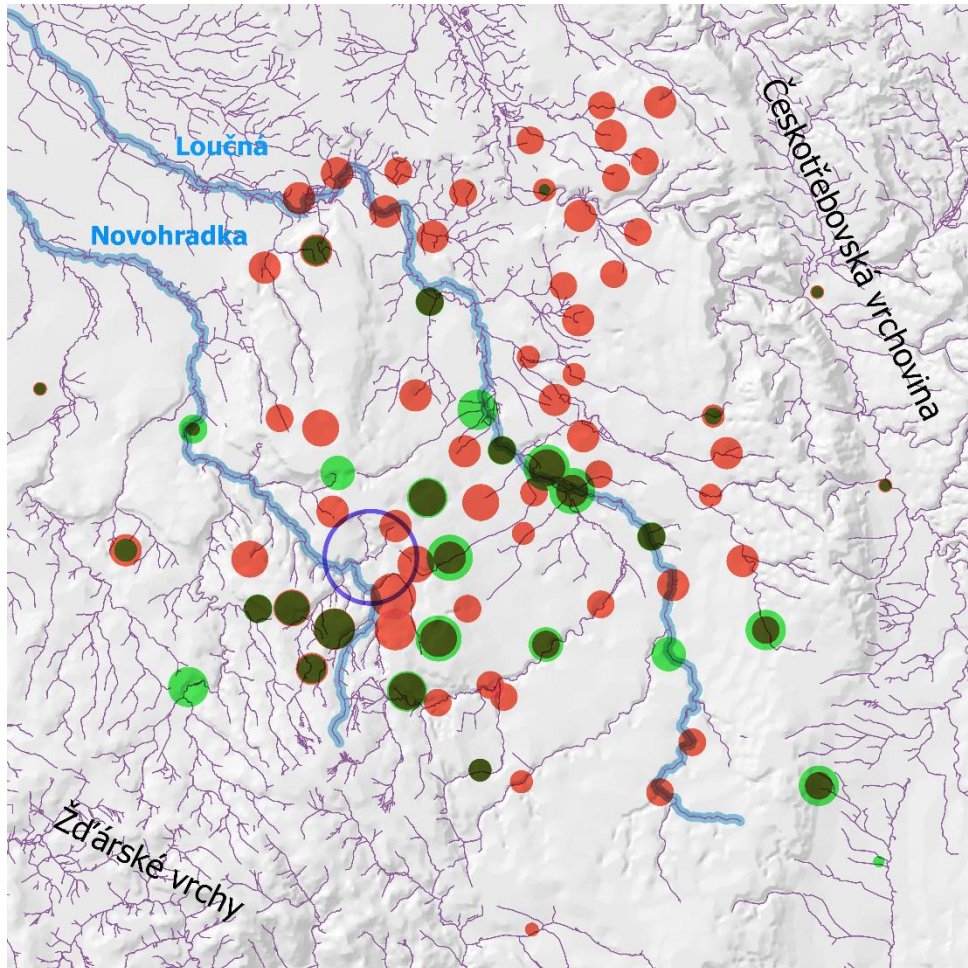
a) Bonding: Vazby, kterým jsme ochotni věnovat hodně času. Tyto vazby mohou být pro nás emočně intenzivní a intimní. Jsou to především vazby, které nás spojují uvnitř skupiny našich nejbližších. Příklad: Pokud se na tohoto člověka obrátíme s prosbou o pomoc, očekáváme, že nám vyhoví.

b) Bridging: Tyto vazby jsou volnější a jsme jim ochotni věnovat méně času. Odehrávají se v podmínkách menší emoční intenzity a intimity. Propojují naši komunitu nejbližších (kmen) s jinou skupinou (kmenem). Příklad: Pokud se na tohoto člověka obrátíme, v rámci zmíněných mantinelů s prosbou o pomoc, očekáváme že nám vyhoví.

Získaná data z rozhovorů byla nejdříve přenesena do tabulek, poté byl výsledný žitý region vizualizován v geografickém informačním systému QGIS pomocí bodů. V jedné sadě map je velikost bodu

dána počtem příslušných vazeb do daného místa v absolutní, ve druhé sadě relativní, významnosti (relativní významnost určuje počet vazeb na 100 obyvatel). Následná interpretace mapových výstupů v kontextu morfologie krajiny a člověkem vybudované infrastruktury byla analyzována vlastním odborným výkladem pomocí informací z map státního mapového díla a z poznatků o současném fungování daného sídla a jeho historickém vývoji.

2. Případová studie v Nových Hradech

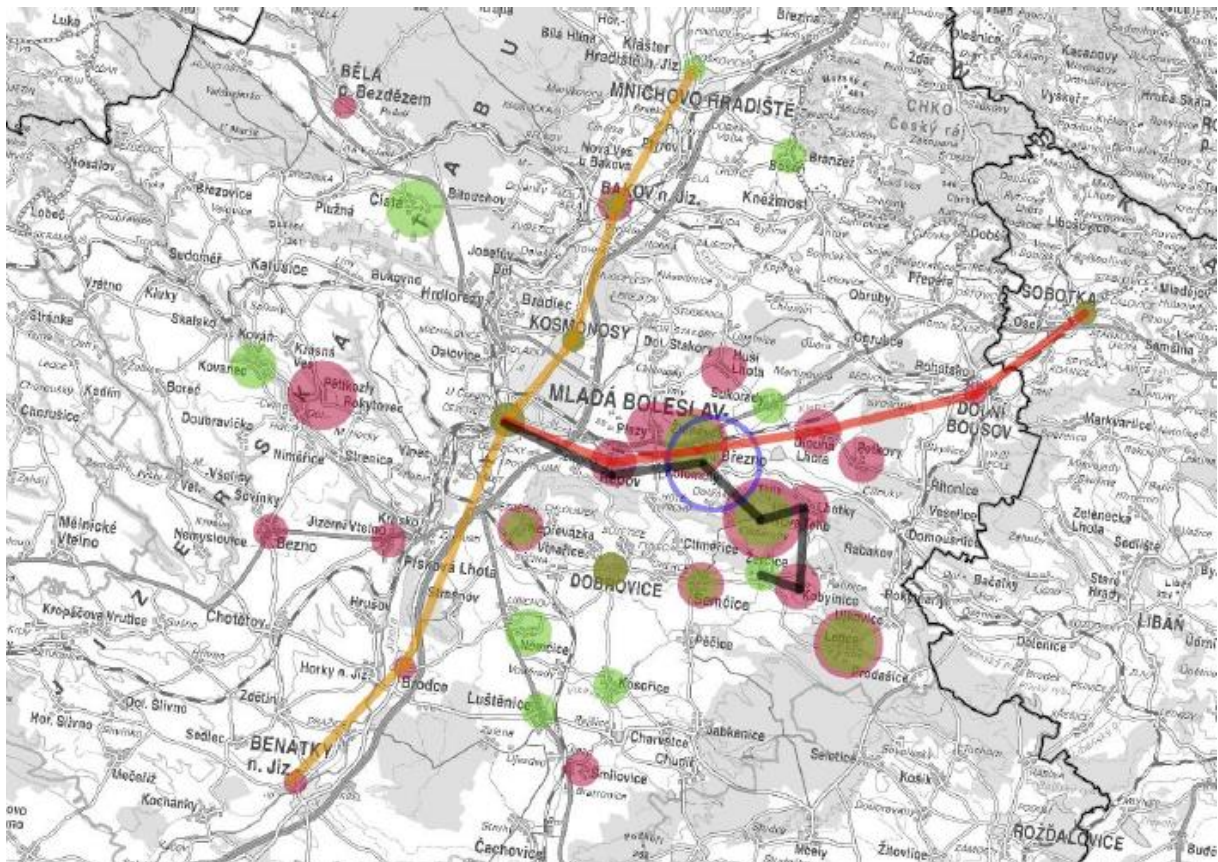


Obrázek 1:

Nové Hradce - vztah vazeb k morfolologii krajiny (významné vodní toky jsou zvýrazněny modře, bridging červeně, bonding světle zeleně, překryv obou typů hnědozeleně). Vlastní zdroj s použitím QGIS a mapového podkladu z www.cuzk.cz

Morfologie krajiny má souvislost s distribucí vazeb v rámci žitého regionu Nových Hradů u Skutče. Jádrem identifikovaného regionu leží v otevřené tabuli Svitavské pahorkatiny, a je ze severovýchodu ohraničeno Českořebovskou vrchovinou, z jihozápadu Žďárskými vrchy, na které směrem západním navazují Železné hory. Katastrem samotných Nových Hradů protéká Novohradka (neprotéká však sídlem samotným), která je na svém horním toku lůnem jihozápadní enklávy žitého regionu Nových Hradů. Pro jeho severní, severovýchodní část je pak zase určující povodí říčky Loučné. Celkově tedy

tak, jak se krajina otevírá těmto dvěma povodím, formuje zároveň obrysy zkoumaného žitého regionu.



Obrázek 2:

Březno - vztah vazeb k významné dopravní infrastruktuře (významné silniční tahy jsou vyznačeny oranžově, železnice červeně, autobusová linka černě, bridging růžově, bonding světle zeleně, překryv obou typů hnědozeleně). Zdroj: Horáková (2020)

Nevýznamnější silniční tepna, která Nové Hradce lemují na severu ve vzdálenosti cca 15 kilometrů, je spojnice I. třídy I/35 s mezinárodním významem vedoucí z Hradce Králové do Olomouce. Protíná Vysoké Mýto i Litomyšl a několik dalších obcí, které mají pro žitý region Nových Hradů důležitý význam (Janov, Tržek, Řídký, Cerekvice nad Loučnou, Hrušová). Žitý region Nových Hradů se rozvíjí směrem na sever ještě do větší vzdálenosti tam, kde se nachází i nejvýznamnější železniční koridor v zemi - napojení přes Choceň, v jejímž okolí se nachází výrazná skrumáž červených obcí bridgingu.

Co se týká občanské vybavenosti, důležitou roli v Nových Hradech hraje přítomnost významného farního kostela Sv. Jakuba Staršího, který je při nepravidelných bohoslužbách a poutích oblíbeným cílem návštěvníků z okolních míst, a to nejen ze spádových obcí farnosti jako jsou žitým regionem dotčené Chotovice, Leština, Libecina, Nová Ves u Jarošova, Příluka a Suchá Lhota. V Nových Hradech se nachází základní škola prvního stupně a mateřská škola, které zase posilují přítomnost vazeb bondingu i bridgingu do obcí v nejbližším okolí: Leštiny, Libeciny, Příluky, Suché Lhoty, Chotovic a Nové Vsi u Jarošova.

3. Porovnání s výzkumem v Březně u Mladé Boleslavi

Pro srovnání dvou případových studií byly vybrány dvě obce, nacházející se v poněkud odlišných oblastech českého venkova. Z tohoto předpokladu vyhcázela hypotéza, že výsledky a charakteristika žitého regionu, budou v obou místech rozdílné.

V bakalářské práci popisující Březno u Mladé Boleslavi (Horáková, 2020) se potvrdilo, že vazby sociálního kapitálu mají v území velkou setrvačnost. I když se potvrdil silný vztah k Mladé Boleslavi daný současnými vazbami intenzivní dojížděky do tohoto centra, historické vazby na Židněves, Novou Telib a dále do zemědělské oblasti kolem Dobrovice jižně od vrchu Chlum jsou stále více než patrné a uplatňují se více, na úkor obcí severně od Března. V případě Nových Hradů je bezprostřední žitý region rovnoměrně rozprostřen v jejich okolí a také utvořen tradičními vazbami, které se po mnoho let neměly důvod příliš měnit. Předpoklad, že bariéra v morfologii krajiny jižně od Března bude hrát při tvorbě žitého regionu významnější roli, se nepotvrdil. Oproti případu v Nových Hradech, kdy obrázek 1 ukazuje, že poměrně hustá distribuce vazeb se zastavuje u pat vrchovin a zároveň je navigována povodím dvou místně významných vodních toků směrem na sever od Nových Hradů.

V případě Nových Hradů se projevila větší odlišnost mezi distribucí vazeb bonding a bridging než-li u Března. Zatímco v případě Nových Hradů červené vazby bridgingu roztahují jejich žitý region v souladu s morfologií krajiny, v případě Března jsou to překvapivě těsné vazby bondingu, které tento region rozšiřují a prokreslují výraznou jižní enklávu. V celorepublikovém měřítku se ale potvrdilo v obou případech, že vazby utvářejí žité regiony, které až na několik odchylek příliš nevybočují z hranic běžných dojížděkových regionů (zaujímajících přibližně velikost našich krajů).

Reference

Horáková Z., 2020. Březno u Mladé Boleslavi a jeho přidružená krajina. Praha. Bakalářská práce na Fakultě životního prostředí ČZU v Praze

Putnam R. D., 2000: Bowling Alone: The Collapse and Revival of American Community. Simon and Schuster, New York, ISBN 0-7432-0304-6.