

# venkovský charakter vystavěného prostředí jako problém

## 1 \_ měřítko krajina / soutisk krajinného kontextu

shortpaper v rámci *Týdne vědy a výzkumu studentů doktorského studijního programu*  
\_ vypracoval Matěj Šebek

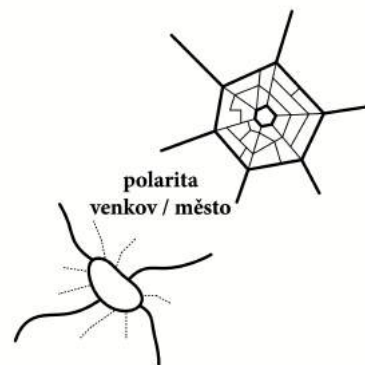
Ve své disertační práci se zabývám *problematizováním venkovského charakteru*. Termínem hojně nadužívaným územně-plánovací dokumentací i příslušnými dotčenými orgány. Na otázku, co se rozumí *venkovskostí*, či *venkovským rázem* ostatně bez problému odpoví i laik, často chatař či chalupář. Inflace významu, kterou tento termín zažívá je natolik zásadní, nakolik se propisuje do stavu a vývoje českého venkova. Dopady tohoto celospolečenského “(ne)povědomí” venkovského charakteru se projevují jak v měřítku svépomocných stavebních úprav, velkopřůmyslového hospodaření, tak i v územním plánování.

Je vůbec možné naplnit termín venkovský charakter hlubším hierarchicky strukturovaným významem, a tedy smyslem uplatnitelným pro rozvoj venkovských obcí?

Záměrně se v tomto textu nezabývám deskriptivním vymezením venkovské obce. Tuto disciplínu přenechávám geografům, demografům či ekonomům a statistikům<sup>1</sup>. Mým podstatným úhlem pohledu se stávají projevy urbanistické morfologie, míra hierarchie struktury zástavby konkrétních obcí (sídlíšť) a s ní související dochovaný<sup>2</sup> přímočarý vztah extravilánu a intravilánu obce.

O vesnicích (resp. venkovských obcích) můžeme také mluvit v polárním vztahu k městu. Město symbolizuje progresi, globálnost a vysokou míru hierarchie vlastní struktury zástavby a tedy jednoznačné vymezení vůči extravilánu. Obydlený venkov je oproti městu tradičnější, lokální a “málo vrstevnatý” s přímým vztahem do volné krajiny. V tomto smyslu je venkov podřízený volné krajině a stejně intenzivně je ovlivňován i jejími přírodními podmínkami, vůči kterým je město do určité extrémní míry inertní.

Ambicí disertační práce je pokusit se sestavit objektivizovaný soubor informací, který uspořádá sledované projevy do vlastní hierarchie. Na základě takového souboru dat by mělo být možné lokální projev charakteru konkrétní venkovské obce interpretovat.



<sup>1</sup> viz práce Perlína, Pospěcha, ČSÚ, zákon č. 128/2000 sb., metodika OECD rural regions, atd.

<sup>2</sup> Je třeba uvést, že zachování přímého vztahu sídlíště a krajiny nemusí být vždy apriorně pozitivní.

## \_ krajina < > venkovská obec

Tento příspěvek má snahu nastínit *první velké měřítko krajiny*, které považují za nutné do *problematizování venkovského charakteru* zahrnout.

S ohledem na úvodní nastínění definice venkovské obce jako intenzivního a přímočarého vztahu ke krajině, je třeba zmínit zjm. 2 podúrovně takové vazby : obec + krajina.

### 1. rozhraní

Intravilán a extravilán se volně prolínají. To se nemusí projevovat pouze na rozhraní samotném ale v morfologii vlastního intravilánu jako celku - nekompaktnosti sídliště, které paprskovitě vybíhá do krajiny a otevřená krajina naopak vstupuje do něj. Je třeba se ptát, čím je taková figura obce ovlivněna ne proto, abychom pochopili proč ji konzervujeme, ale abychom byli schopní *citlivě iniciovat*<sup>1</sup> (nikoliv podmiňovat!) její případný rozvoj.

### 2. hierarchie vnitřní struktury obce

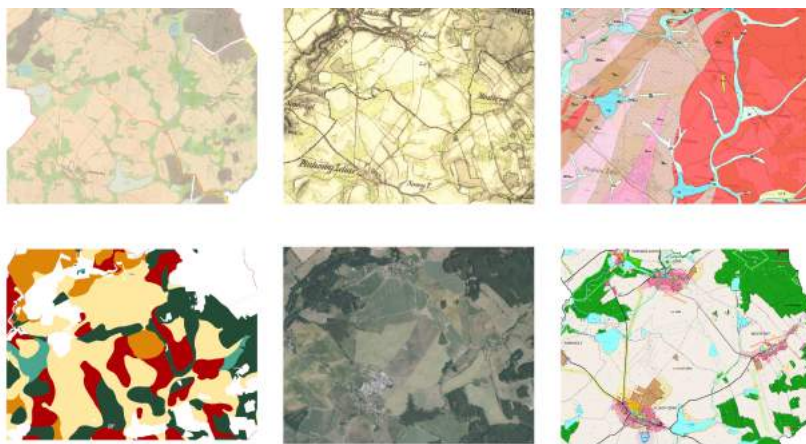
Se zvyšující se mírou hierarchie urbánní struktury sídliště stoupá fyzické vymezení vůči extravilánu. V této logice se může např. lokalita, která byla původně vegetačně pestrým údolím potoka, stát vlivem urbanistického rozvoje, parkem uvnitř zastavěné struktury bez přímé prostorové a přírodní souvislosti s extravilánem. Přičemž je podstatné, že takový projev nemusí mít nutně negativní konotaci. Úhlem pohledu této práce v takovém případě může docházet k jednomu z kroků v přerodu vesnice na město/městečko se všemi významy a důsledky. Podstatná otázka je, zda je taková změna záměrná či nahodilá a zda je daným společenstvím akceptována (prakticky i symbolicky).

Častějším příkladem může být zastavování záhumenků a vytváření druhých, třetích a dalších vrstev zástavby. Podstatné jsou návaznosti, úměrnost, práce s hustotou zastavení a proporcí parcelace.

## \_ mapové podklady

Abych byl schopný autenticky porozumět důvodnostem uspořádání venkovských obcí v krajině, rozhodl jsem se spojit následující historické a soudobé mapovací podklady<sup>2</sup>.

- II. vojenské mapování
- císařský otisk stabilního katastru
- mapa bonity půdy
- geologická mapa ČR



<sup>1</sup> Citlivě v tomto smyslu neznamená šetrně/památkově, ale s ohledem na uchování a rozvíjení definičních znaků venkovské obce. Tedy tak, aby si vesnice udržela soubor hodnot, které ji odlišují vůči městu, představují její podstatu a (do určité míry) konkurenční výhodu.

<sup>2</sup> Jako kvalitní doplňková informace v konkrétních případech mohou sloužit také historické letecké snímky.



Pro případovou studii, na které budu demonstrovat tento postup, jsem zvolil území blízko rozhraní jindřichohradeckého a táborského okresu. Jedná se o plochu vymezenou Pospěchem (2014) jako tzv. *odlehlý venkov*, tedy území s delší dojezdovou vzdáleností k centrálním městům a tedy i nižším suburbanizačním tlakem. Konkrétně se jedná o území mezi obcemi Pluhův Ždár, Jižná a Mostečný.

**Císařský otisk stabilního katastru** představuje komplexní informaci<sup>1</sup> o majetkových poměrech, reprezentovaných parcelací a využitím pro všechna katastrální území přibližně v polovině 19.st. Mimoděk tak předkládá i informaci o zamokřených loukách, pastvinách a polnostech, resp. zprávu o hospodaření v krajině. Absenci morfologických dat jsme, v případě historické informace, schopni doplnit z vojenského mapování. Stabilní katastr tak nabízí historický obraz kulturní krajiny – prostředí, které člověk svou mnohasetletou činností ovlivnil do podoby, v níž je možné hospodařit na více či méně úrodné půdě.

**Bonitní mapy, resp. třídy ochrany ZPF**<sup>2</sup> zobrazují současný stav zemědělské půdy v Česku. Podstatné je, že nezohledňují pouze genetickou informaci té které konkrétní půdní skladby, ale berou v potaz i klimatické regiony, svažitosť terénu a další vnější vlivy, které ovlivňují produkční kvalitu půd. Mapy nezobrazují lesní pozemky, vodoteče (kromě produkčních rybníků) a zastavěné plochy měst (intravilány).

Posledním analytickým podkladem je **geologická mapa ČR**. Ta na rozdíl od bonitní mapy pojednává kompletní území bez ohledu na extravilán, či intravilán, atp. Pro potřeby tohoto srovnání jsou podstatné nivní půdy, které podávají informaci o pískových sedimentech a naznačují přítomnost nebo historickou přítomnost vodoteče v dané ploše.

Současným “obrazem” nebo plánem je pak samozřejmě výkres platného **územního plánu obce Pluhův Ždár**.

Z hlediska dynamiky času a vývoje porovnávám historickou informaci platnou k určitému datu; bonitní hodnotu půdy, která podléhá průběžnému zpřesňování (aktualizaci) a informaci o geologickém podloží, která disponuje určitou časovou “geologickou setrvačností”.

---

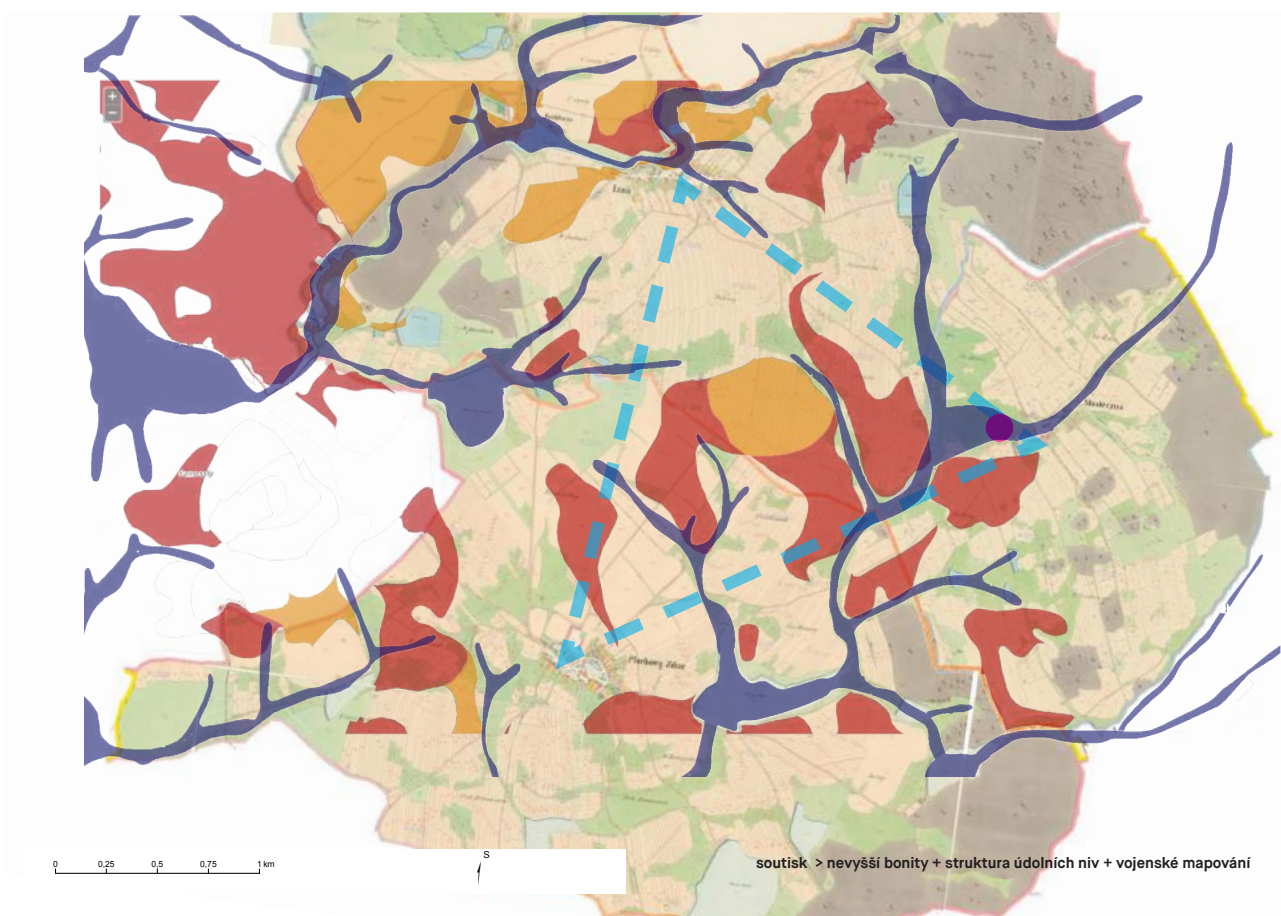
<sup>1</sup> Podrobný rozbor je téma na samostatnou práci.

<sup>2</sup> Zdroj [mapy.vumop.cz](http://mapy.vumop.cz)



## \_ soutisk

Jakkoliv se hospodaření v české zemědělské krajině dramaticky proměnilo a socioekonomická skladba se bude i do budoucna progresivně vyvíjet, tento jednoduchý mapový soutisk naznačuje, že určité přírodní fenomény v krajině zůstávají stabilní či se případně vyvíjejí s řádově nižší dynamikou. Ukazuje se, že ačkoliv současné vnější projevy jsou poměrně jednoznačné (scelené půdní bloky, jednotlivé parcely sdružené do velkých celků, zaorané meze, zatrubněné vodoteče, meliorované původně zamokřené louky), informace o bonitní hodnotě půdy si stále drží strukturu a rozhraní jednotlivých ploch a je v jednoznačném souladu s informací historickou i geologickou (resp. hydrogeologickou). Kvůli nejrůznějším erozním vlivům (ať už přírodním nebo antropogenním, či jejich průniku) dochází k degradaci bonity půdy, resp. ubývání červených a oranžových ploch. Nicméně, v žádné situaci soutisku nedochází k tomu, že by si tyto 3 mapové podklady protiřecily nebo si jakkoliv odporovaly. Je zjevné, že data zobrazovaná geologickými mapami budou svou setrvačností vůči sociálně-ekonomickým změnám posledních 150 let prakticky netečné (viz geologický časový horizont). V tomto smyslu se geologické mapy shodují se strukturou potoků, řek a zamokřených luk stabilního katastru.



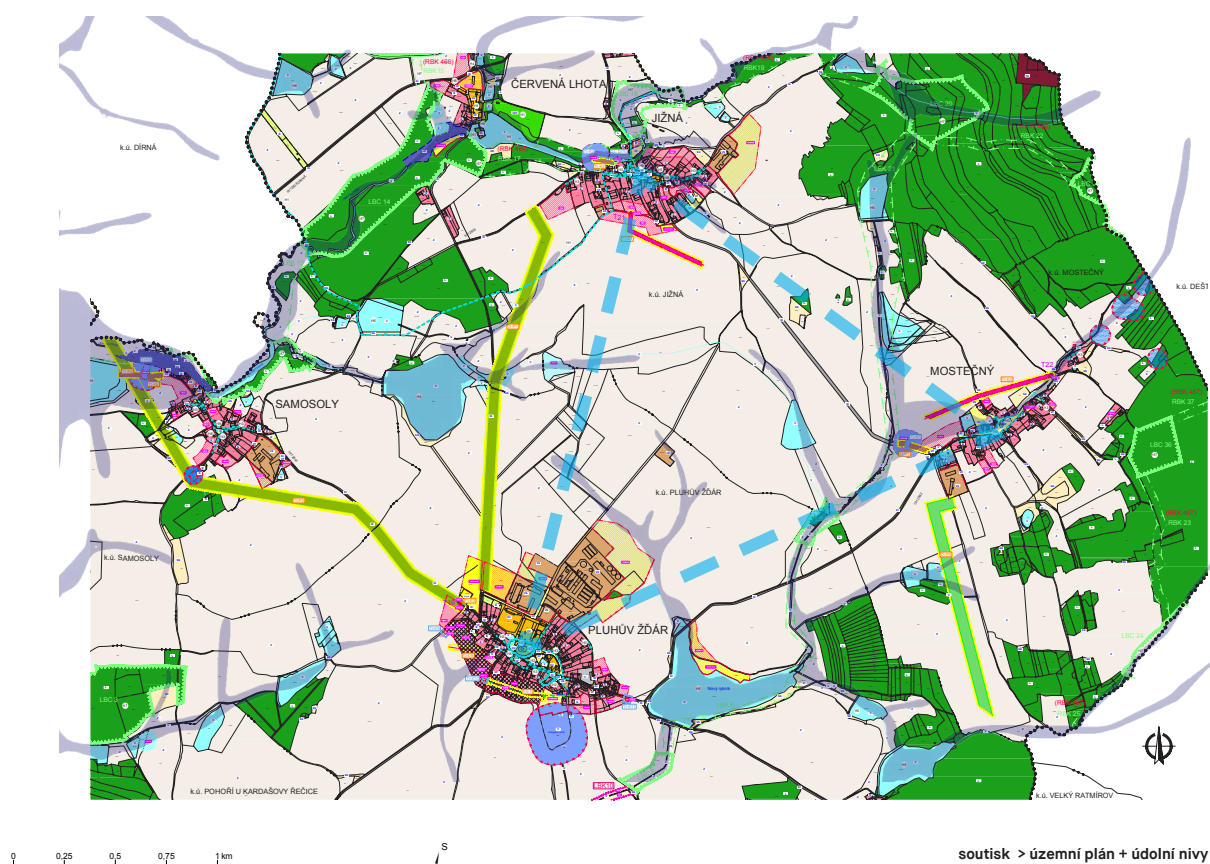
Struktura, která byla kdysi zobrazena, zcela nezmizela – nebyla kompletně přepsána průmyslovým hospodařením, ale je pod povrchem terénu stále fyzicky přítomna. Různé mapové podklady sledující různé projevy měřené různými metodami dochází ke stejnému výsledku.

V kontextu úvah o problematizování venkovského charakteru, je zřejmé, že pole, na kterém se svádí hypotetický soubor o hodnoty sídlištní struktury a tedy i venkovské krajiny, je skutečně zemědělskou půdou, tedy polem reálným. Pokud zmiňované mapové soutisky porovnáme s aktuálním územním plánem, můžeme sledovat, že rozšiřování intravilánu je organizováno bez ohledu na bonitu půdy či původní říční nivy. Jak už bylo uvedeno výše v tomto textu, informace pocházející z toho soutisku může být iniciačně použita právě pro úvahy o tom, jak pracovat s rozvojem obcí na rozhraních zastavěného území.

Tyto mapové soutisky velmi jednoznačně a přehledně dokladují, že přístup tzv. “zaokrouhlování obcí” může být častokrát v přímém rozporu s kulturními (bonita půdy) i přírodními (geologie půdy) hodnotami návazné krajiny. Díky této analýze tedy nemusí docházet ke konzervování zastavěných území, naopak mapové soutisky velmi přehledně naznačují, na kterých plochách by bylo možné obec dále rozvíjet. Tato analýza pochopitelně nemůže být jediným hlediskem. Ve vybraných územních plánech a územně analytických podkladech ani metodikách ÚUR<sup>2</sup> ovšem není přítomna vůbec.

Akademická diskuse nad českým venkovem se logicky intenzivně odkazuje k obrazu stabilního katastru cca. 19. st. Je to nejkomplexnější historický mapový podklad<sup>3</sup>, který je k dispozici. Díky soutisku prezentovanému v tomto textu, jsme schopni pro tyto historické mapové zdroje najít soudobou relevanci.

Tato srovnání naznačují, že stabilní katastr může podávat velmi životaschopnou informaci o struktuře, kterou by bylo možné (v různých mírách) obnovovat a (hlavně) dále rozvíjet a iniciovat. Tato zjištění zajisté nejsou nijak překvapivá. Měla by spíše díky této jednoduché a jednoznačné metodě podpořit význam historické krajinné infrastruktury a její přesahy do současnosti. A to vše pouze na základě veřejně dostupných současných analytických mapových dat.



<sup>1</sup> Jak doporučuje ve své metodice např. CHKO Blanský les.

<sup>2</sup> Viz. metodika vydaná ÚUR: Charakter a struktura zástavby venkovských sídel v územních plánech

<sup>3</sup> Z hlediska rozsahu mapovaného území.



## \_ aplikace

Závěrem lze s (určitou mírou nadsázky) nastínit koláž, jak by se do struktury krajiny projevila důsledná aplikace principů, které zobrazuje toto mapování.



0 0,25 0,5 0,75 1 km

S



0 0,25 0,5 0,75 1 km

S

