

# VENKOVSKÁ ARCHITEKTURA: REGION KRASLICKO

## MOŽNOSTI A RIZIKA STAVEBNÍCH ÚPRAV OBVODOVÝCH PLÁŠŤŮ STAVEB

Ing. arch. Dominika Výšková; Ústav stavitelství II  
Školitel: doc. Ing. Daniela Bošová, Ph.D.  
Školitel specialista: Ing. Michaela Kostecká, Ph.D.

### ANOTACE

Nekomplexní zásahy do konstrukce venkovských staveb mohou vést ke ztrátě autentických konstrukcí tradičního stavitelství, ztrátě památkově hodnotného výrazu objektu, ale také ke zhoršení vnitřního mikroklimatu objektu, které může ohrožovat zdraví jeho obyvatel. Vědecká práce se zaměřuje na obvodové pláště, jelikož jejich úprava patří k nejčastějším druhům dílčích stavebních úprav a jejich proměna výrazně ovlivňuje veřejný prostor a celkový vzhled vesnice. Cílem práce je rozpoznání a popsání rizik, která hrozí při dílčích stavebních úpravách obvodového pláště venkovských staveb. Pro výzkum byla zvolena lokalita regionu Kraslicko, kde se dochovaly lidové stavby původních německých obyvatel.

### CÍL VÝZKUMU

Výzkum souvislostí mezi dílčími stavebními úpravami obvodových plášťů vesnických staveb, vnitřním mikroklimatem a architektonickým výrazem pro aplikaci v architektonické praxi.

### VÝZKUMNÁ OTÁZKA

Jaké důsledky pro vnitřní mikroklima a architektonický vzhled přináší dílčí stavební úpravy obvodových plášťů vesnických staveb na Kraslicku?

### HYPOTÉZA

Rizika stavebních úprav obvodových plášťů staveb venkovské architektury na Kraslicku převažují nad jejich přínosy, pokud nejsou řešeny komplexně s ohledem na architektonický výraz domu a vnitřní mikroklima objektu.

### DRUHY RIZIK STAVEBNÍCH ÚPRAV OBVODOVÝCH PLÁŠŤŮ

Rizika ztráty architektonického výrazu

- ztráta původní formy,
- ztráta autentických konstrukcí.

Rizika spojená s negativními důsledky působícími na zdraví,

- zvýšená koncentrace CO<sub>2</sub> v místnosti,
- zvýšení měrné vlhkosti, která může vést k tvorbě plísní,
- zvýšená koncentrace radonu v místnostech na terénu.

Rizika spojená s degradací stavební konstrukce,

- biokoroze způsobená přítomností vlhkosti.

### PLÁN VÝZKUMU A METODOLOGIE

#### 1. Analytická část - dokumentace objektů.

Metodika: plošný průzkum staveb.

- Zpracování katalogových listů [Obr. 8] pro cca 230 objektů na katastrálním území obce Bublava postavených do roku 1945 dle metodiky NPÚ: *Plošný průzkum lidové architektury a venkovských sídel* [1].

#### 2. Výzkum rizik ztráty architektonického výrazu.

Metodika: statistika a vyhodnocení.

- Vyhodnocení procentuálního zastoupení dle stupně zachování autentického výrazu,
- vyhodnocení míry výskytu památkově hodnotných rysů staveb a jejich četnosti,
- výčet druhů stavebních úprav obvodových plášťů, které se vyskytují na sledovaných stavbách lidové architektury a jejich vyhodnocení z hlediska četnosti a rizikovitosti.

#### 3. Výzkum rizik spojených se zhoršením vnitřního mikroklimatu stavby.

Metodika: experimentální měření.

- Měření vnitřního mikroklimatu vybraného objektu [Obr. 7, 9].
- Case-study 1: objekt dochovaný v autentické podobě s cílem zjištění výchozích podmínek bez stavebních úprav.
- Case-study 2: objekt procházející stavební úpravou s cílem porovnání podmínek před a po stavební úpravě.

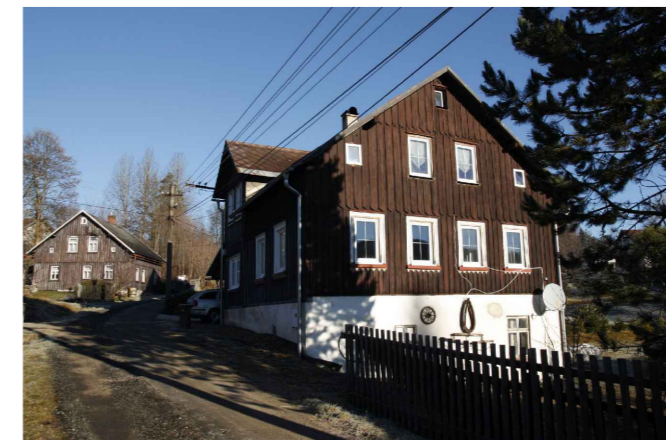
#### 4. Analýza „best-practices“ a návrh možností.

- Analýza stavby, u níž byla provedena obnova s vyhovujícími parametry vnitřního mikroklimatu a zachovala si svůj architektonický výraz.

### PŘÍKLADY STAVEBNÍCH ÚPRAV OBVODOVÝCH PLÁŠŤŮ



Obr. 1: Dům č. ev. 105 v roce 2023, Bublava. Jedná se o rodinný dům z rezných cíhel patrně z počátku 20. století. Režné zdvo vyvolává charakteristický výraz domu v tomto regionu. Červené režné zdvo bylo použito v kombinaci se žlutými cihlami vyzrazující ostění oken a patrovou římsu. VÝŠKOVÁ, Dominika (fotograf), 2016. Vlastní archiv autora.



Obr. 3: Dům č. p. 425 v roce 2016, Bublava. Jedná se o dvoupatrový rodinný dům dřevěné konstrukce krytý patrně původním svislým bedněním s krycími listy. Okenní výplně jsou již novodobé. VÝŠKOVÁ, Dominika (fotograf), 2016. Vlastní archiv autora.



Obr. 5: Dům č. p. 505 v roce 2016, Bublava. Přízemí dvoupatrového rodinného domu je obloženo ještě původním svislým přísným bedněním s krycími listy. Patro má ornamentně vykládané eternitové šablony v duchu německého Heimatstilu. VÝŠKOVÁ, Dominika (fotograf), 2016. Vlastní archiv autora.



Obr. 2: Dům č. ev. 105 v roce 2023, Bublava. Na fotografii z roku 2023 vidíme stavební úpravu uliční fasády, kde se objevuje zateplení a zaniká tak charakteristický architektonický výraz domu. VÝŠKOVÁ, Dominika (fotograf), 2023. Vlastní archiv autora.



Obr. 4: Dům č. p. 425 v roce 2023, Bublava. Objekt má vyměněné svíslé dřevěné bednění s krycími listy. Rozestupy mezi krycími listy jsou kratší a jejich rozložení je pravidelné. Jak dřevěné obložení, tak pozadí prodláží změnu barevnosti. VÝŠKOVÁ, Dominika (fotograf), 2023. Vlastní archiv autora.



Obr. 6: Dům č. p. 505 v roce 2023, Bublava. Objekt má obnovovanou fasádu stavby. Fasáda je provedena v souladu s místní tradicí svíslým bedněním a krycími listy. Ztratila se však charakteristický ornamentální prvek obložení eternitovými šablonami, jehož existence je však sama o sobě z hlediska zdravotní závažnosti nežadoucí. VÝŠKOVÁ, Dominika (fotograf), 2023. Vlastní archiv autora.

### KATALOGOVÉ LISTY OBJEKTŮ

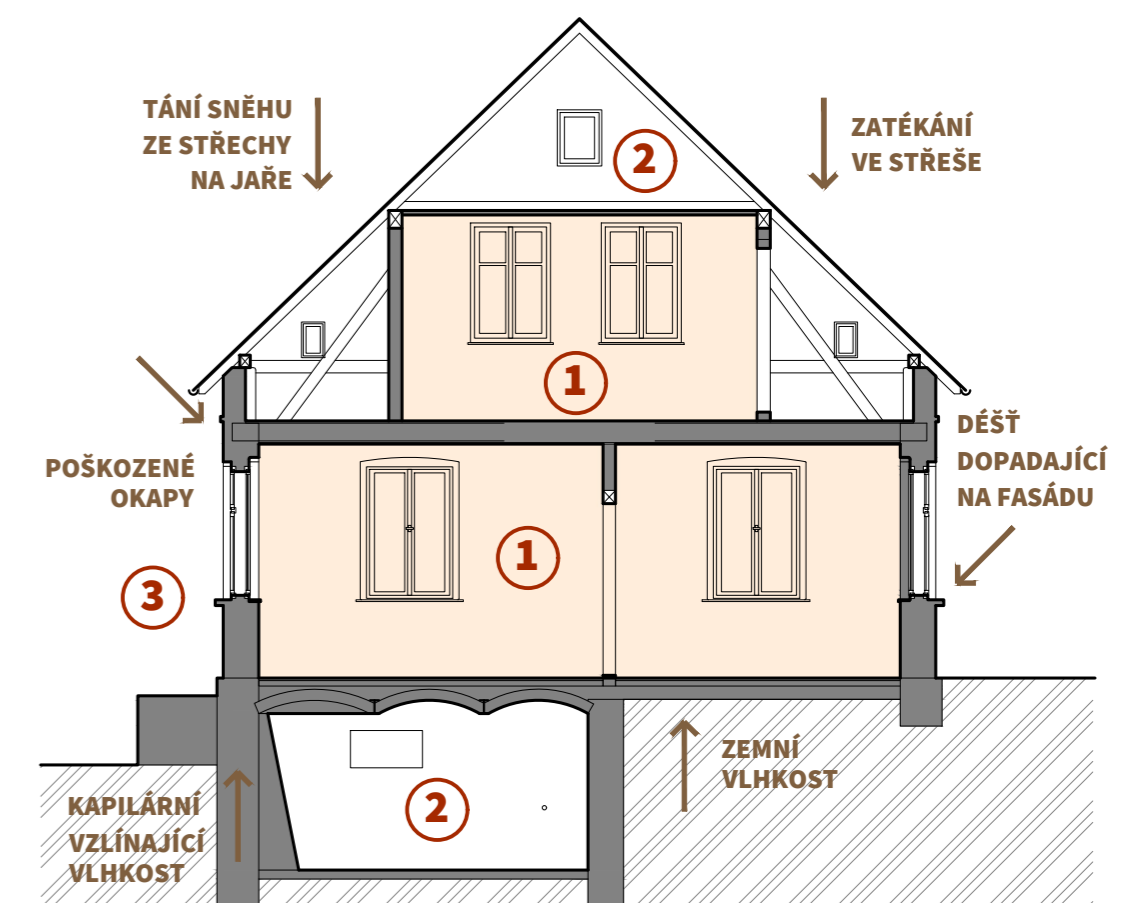
KATALOGOVÝ LIST OBJEKTU – VZOR!!!			
Tematický průzkum obytných staveb postavených do roku 1945 v obci Bublava			
číslo popisné (č.p.) nebo číslo evidenční (č.č.):	č.p. / č.č.	číslo(a) parcelní:	číslo parcelní
registrační číslo ÚSKP:	uveďte se jen u zapsaných nemovitých kulturních památek (KP), ostatní stavby nevyplněno	GPS (WGS 84):	uveďte se souladně odečtené z mapy
identifikační fotografie:	Volitelně – vložená informativní náhledová fotografie	zářez do mapy:	Volitelně – vložená informativní zářez do mapy
poloha:	Uveďte se stručná poloha v rámci sídla nebo krajiny, dle světových stran, komunikací, veřejných prostor, vodotečí apod.		
odhad datace:	Uveďte se dominující časová perioda, ev. slohové zařazení a kvalifikovaný odhad datování stavby a nejdůležitějších úprav (volitelně)		
stručný popis objektu:	Popište se situace, dispozice, konstrukce, průčelí, stavební a řemeslné detaily, výzdoba		
stavební konstrukce:	Zděná omitaná / zděná režná / dřevěná (hrázděná, roubená a nebo kombinace) / kombinace (zděná + dřevěné patro)		
fasáda:	Svíslé dřevěné bednění s krycími listy / obklad břidlicí / obklad eternitem / režná fasáda		
stavební vývoj objektu:	Předpokládány stavební vývoj objektu (časové zařazení, stavební změny) na základě poznatků z terénu a případně pramenů archivní povahy		
památkové hodnocení:	Uveďte se celkové památkové (architektonické, urbanistické) hodnocení objektu		
prehled hodnotných prvků a konstrukcí fasády:	Uveďte se základní přehled prvků (stavebních, řemeslných, výtvarných apod.), určujících hodnotu objektu (výčet – nelze mít za vyčerpávající, nenahrazuje standardní SHP)		
prehled architektonicky a památkově rušivých prvků fasády:	Uveďte se základní přehled architektonicky a památkově rušivých prvků – závad (nelze mít za vyčerpávající, nenahrazuje standardní SHP)		
literatura, prameny, dokumentace apod.:	Volitelně se uveďte literární, archivní a jiné prameny k objektu		
autorizace:	Ing. arch. Dominika Výšková, duben 2023, zpracování v rámci výzkumu doktorského studia na FA ČVUT		
přílohy:	Fotodokumentace současného stavu objektu – celkové snímky objektu, interiéry a vybrané stavební detaily, vybraná historická ikonografie		

Obr. 8: Vzor katalogového listu vytvořený na základě metodiky NPÚ: *Plošný průzkum lidové architektury a venkovských sídel* [1]. (nahle)

[1] PEŠTA, Jan. *Plošný průzkum lidové architektury a venkovských sídel*. Praha: Národní památkový ústav, územní odborné pracoviště středních Čech v Praze, 2014.

Odborné a metodické publikace (Národní památkový ústav). ISBN 978-80-86516-78-3.

### PLÁN MĚŘENÍ VNITŘNÍHO MIKROKLIMATU



Obr. 7: Schematický řez objektem rodinného domu v obci Bublava. Vlastní grafická úprava autora.



Obr. 9: Záznamník teploty, vlhkosti a CO<sub>2</sub> s vestavěnými čidly Comet U3430. (napravo)  
In: www.cometsystem.cz [online]. [cit. 1.09.2023].  
Dostupné z: https://www.cometsystem.cz/produkty/zaznamnik-teploty-vlhkosti-a-co2-s-vestavenymi-cidly/reg-u3430

### ČASOVÝ HARMONOGRAM VÝZKUMU

1. semestr	2. semestr	3. semestr	4. semestr	5. semestr	6. semestr	7. semestr	8. semestr
Rešerše literatury.							
	1. Analytická část - dokumentace objektů						
		2. Výzkum rizik ztráty architektonického výrazu.					
		3. Výzkum rizik spojených se zhoršením vnitřního mikroklimatu stavby.					
					4. Analýza "best-practices" a návrh možností.		